



**Izvešće o solventnosti i financijskom stanju za 2017.
godinu**

Sadržaj

Sažetak	2
A. Poslovanje i rezultati	4
A.1 Poslovanje.....	4
A.2 Rezultati preuzimanja rizika u 2017. godini.....	5
A.3 Rezultati ulaganja Društva u 2017. godini	8
A.4 Rezultati ostalih djelatnosti	10
A.5 Sve ostale informacije.....	10
B. Sustav upravljanja	11
B.1 Opće informacije o sustavu upravljanja	11
B.2 Zahtjevi u vezi s poslovnim ugledom i iskustvom.....	14
B.3 Sustav upravljanja rizicima uključujući vlastitu procjenu rizika i solventnosti	14
B.4 Sustav unutarnje kontrole	16
B.5 Funkcija unutarnje revizije.....	16
B.6 Aktuarska funkcija	17
B.7 Izdvajanje poslova	17
B.8 Sve ostale informacije.....	17
C. Profil rizičnosti	18
C.1 Preuzeti rizik	18
C.2 Tržišni rizik	19
C.3 Kreditni rizik.....	20
C.4 Rizik likvidnosti	20
C.5 Operativni rizik.....	20
C.6 Ostali rizici.....	21
C.7 Sve ostale informacije.....	21
D. Vrednovanje za potrebe solventnosti	22
D.1 Imovina	24
D.2 Tehničke pričuve.....	25
D.3 Ostale obveze	30
D.4 Alternativne metode vrednovanja	30
D.5 Sve ostale informacije.....	30
E. Upravljanje kapitalom	31
E.1 Vlastita sredstva	31
E.2 Potrebni solventni kapital i minimalni potrebni kapital	32
E.3 Uporaba podmodula rizika vlasničkih vrijednosnih papira koji se temelji na trajanju pri izračunu potrebnog solventnog kapitala	32
E.4 Razlika između standardne formule i bilo kojeg upotrijebljenog unutarnjeg modela	32
E.5 Neusklađenost s minimalnim potrebnim kapitalom i neusklađenost s potrebnim solventnim kapitalom	32
E.6 Sve ostale informacije.....	32
Prilog – godišnje kvantitativne informacije	33

Sažetak

Izvješće o solventnosti i financijskom stanju (dalje: „Izvješće“) sastavlja se i objavljuje sukladno regulatornim zahtjevima, odnosno Zakonu o osiguranju i podzakonskim aktima koji se temelje na regulativi Solventnost II, na snazi od 01.01.2016. godine. Ovo je drugo Izvješće koje Društvo objavljuje, nakon izvješća za 2016. godinu.

U Izvješću su prikazane osnovne informacije o poslovanju i rezultatima Društva u 2017. godini, sustavu upravljanja u Društvu, profilu rizičnosti Društva, vrednovanju za potrebe solventnosti i o upravljanju kapitalom.

Izvor osiguranje d.d. je društvo za osiguranje registrirano za obavljanje poslova neživotnih osiguranja. Sjedište Društva je u Zagrebu, Trpinjska 9. Jedini dioničar Društva je Jako Andabak.

U 2017. godini, Društvo je ostvarilo bruto zaračunatu premiju u iznosu **54.033** tisuće kuna (2016: 51.123 tis. kn) i gubitak u iznosu 3.478 tisuća kuna (2016: 1.669 tis. kn). u premijskom prihodu Društva, najznačajnije je zastupljeno obvezno osiguranje od automobilske odgovornosti s udjelom od **64%**, dok kasko osiguranje cestovnih vozila sudjeluje s oko 13% ukupne premije. Udjeli se nisu značajnije mijenjali u odnosu na prethodnu godinu. Kao ključne pokazatelje uspješnosti poslovanja, ističemo kvotu šteta i kvotu troškova. Kvota šteta je iznosila **59%** (2016: 49%), a kvota troškova **54%** (2016: 60%). Za najvažniji proizvod Društva, obvezno osiguranje od automobilske odgovornosti, kvota šteta iznosila je 66% (2016: 55%), a kvota troškova 47% (2016: 55%). Uslijed lošijeg tehničkog rezultata, Društvo je tijekom 2017. godine poduzelo mjere restriktivnijeg prihvata pojedinih skupina osiguranika, što je za posljedicu imalo usporavanje premijskog rasta, ali bi trebalo rezultirati povoljnijim tehničkim rezultatom u 2018. i narednim godinama.

Obzirom na veličinu Društva, za procjenu adekvatnosti kapitala mjerodavan je iznos minimalnog kapitala sukladno Zakonu o osiguranju (28.860 tis. kn), a ne izračunati kapitalni zahtjev (SCR=28.703 tis. kn). Omjer solventnosti iznosi **104%** (2016: 108%). Sva vlastita sredstva Društva pripadaju osnovnim vlastitim sredstvima, kategoriji 1. Nije bilo neusklađenosti s MCR-om ili SCR-om.

Sustav upravljanja u Društvu možemo okarakterizirati kao jednostavan. Osnovna tijela su Nadzorni odbor i Uprava, a operativno poslovanje organizirano je kroz sektore i odjele. Prodaja je organizirana na teritorijalnom principu, dok su sve administrativne funkcije Društva smještene u Direkciji u Zagrebu. Jedan od ključnih elemenata sustava upravljanja su ključne funkcije. Adekvatno upravljanje osigurateljnim portfeljom i ulaganjima u središtu je poslovnog modela i strategije Društva. Vezano za osnovnu djelatnost Društva, naglasak je na prodaji jednostavnih osigurateljnih proizvoda (motorna vozila, kućanstvo, putno osiguranje) širokoj bazi klijenata (tzv. "retail"), dok je kod pravnih osoba naglasak na kompleksnijim osiguranjima poput imovinskih osiguranja, osiguranja od odgovornosti, nezgode i sl. Jedan od ključnih ciljeva Društva je povećanje efikasnosti poslovanja kroz optimizaciju broja zaposlenika i što veće korištenje modernih tehnologija u prodaji osigurateljnih proizvoda. Vezano za tržišne

rizike, naglasak je na smanjenju izloženosti koncentracijskom i riziku nekretnina te postizanju optimalne strukture ulaganja uz maksimalnu sigurnost i adekvatan prinos.

U samoj organizaciji Društva, kao niti u njegovom poslovanju, nisu se dogodile materijalno značajne promjene tijekom 2017. godine. Do najveće promjene došlo je u strukturi ulagačkog portfelja, u vidu povećanja iznosa i udjela ulaganja u nekretnine. Ta promjena je za posljedicu imala i povećani kapitalni zahtjev za taj modul rizika. Također, metode vrednovanja za potrebe solventnosti nisu se mijenjale u odnosu na 2016. godinu.

Ovo Izvešće je usvojila Uprava Društva dana 03.05.2018.

Ivana Andabak
Predsjednica Uprave



Svemir Kalinić
Član Uprave



A. Poslovanje i rezultati

A.1 Poslovanje

A.1.1 Naziv i pravni oblik Društva

Izvor osiguranje dioničko društvo za poslove neživotnog osiguranja (skraćeno: Izvor osiguranje d.d., dalje: „Društvo“) je registrirano kao dioničko društvo, sukladno Zakonu o trgovačkim društvima i Zakonu o osiguranju.

Sjedište Društva je u Zagrebu, Trpinjska 9.

Web stranica Društva: www.izvorosiguranje.hr

Adresa elektroničke pošte: info@izvorosiguranje.hr

A.1.2 Naziv i kontaktni podaci nadzornog tijela Društva

Društvo je pod nadzorom Hrvatske agencije za nadzor financijskih usluga (dalje: „HANFA“, „nadzorno tijelo“).

Sjedište nadzornog tijela je u Zagrebu, Miramarska 24b.

Web stranica nadzornog tijela: www.hanfa.hr

Adresa elektroničke pošte: info@hanfa.hr

A.1.3 Naziv i kontaktni podaci vanjskog revizora Društva

Vanjski revizor Društva je društvo za reviziju Mazars Cinotti audit d.o.o..

Sjedište vanjskog revizora je u Zagrebu, Strojarska 20.

Web stranica vanjskog revizora: www.mazars.hr

Adresa elektroničke pošte: info@mazars.hr

A.1.4 Vlasnik kvalificiranih udjela u Društvu

Jedini dioničar Društva je Jako Andabak iz Zagreba. Jako Andabak je renomirani poduzetnik s nizom investicija u različitim djelatnostima, prvenstveno u turizmu. Također ima višegodišnje iskustvo investitora u osigurateljnoj industriji.

A.1.5 Povezana društva

Društvo ne pripada grupi niti je vlasnik dionica ili udjela drugih društava. Društvo je indirektno povezano s nizom društava u kojima vlasnik društva, Jako Andabak, direktno ili indirektno ima većinsko vlasništvo. U nastavku navodimo ta društva:

- Sunce koncern d.d. s ovisnim društvima
- Lucidus d.d. s ovisnim društvima
- Sunčane šume d.o.o.
- Sunčane livade d.o.o.
- Drvo-trgovina d.o.o.
- Agro Sunce d.o.o.
- Nest plus d.o.o.

- Jako vino d.o.o.
- Sunčana murvica d.o.o.
- Imperator Dioklecian d.o.o.
- Salve Regina Marija Bistrica d.o.o.
- Firule d.o.o.
- Sunce hoteli d.o.o.
- Energo Slatina d.o.o.
- Sunčane toplice d.o.o.
- Sunce premium d.o.o.

Povezana društva bave se nizom različitih djelatnosti, s naglaskom na turizam, šumarstvo, stočarstvo, vinarstvo i vinogradarstvo i upravljanje imovinom.

A.1.6 Značajne vrste osiguranja i zemljopisna područja

Društvo je u 2017. godini obavljalo poslove osiguranja u svim vrstama osim u vrsti osiguranja 3: Osiguranje naknada radnicima i vrsti osiguranja 9: Kreditno osiguranje i osiguranje jamstava. Najvažnije vrste osiguranja za Društvo su:

- Vrsta 4: Osiguranje od odgovornosti za uporabu motornih vozila
- Vrsta 5: Ostale vrste osiguranja za motorna vozila
- Vrsta 7: Osiguranje od požara i ostala osiguranja imovine

Društvo posluje isključivo na području Republike Hrvatske. Unutar RH, najvažnija područja na kojima Društvo posluje su gradovi Zagreb, Split, Rijeka, Osijek i Imotski.

A.1.7 Značajni poslovni i ostali događaji tijekom izvještajnog razdoblja

Tijekom 2017. godine nije bilo značajnih događaja izvan redovnog poslovanja Društva.

A.2 Rezultati preuzimanja rizika u 2017. godini

Društvo je u 2017. godini ostvarilo bruto zaračunatu premiju u iznosu 54.033 tisuće kuna, što predstavlja rast od 6% u odnosu na 2016. godinu (51.123 tisuće kuna). Društvo je ostvarilo gubitak u iznosu 3.478 tisuća kuna (2016. godina: 1.669 tisuća kuna). Gubitak je ostvaren prvenstveno iz razloga nepovoljne kvote šteta, koja je premašila planirane veličine, prvenstveno u osiguranju od automobilske odgovornosti. Kvota troškova također odstupa od planirane, ali manje od kvote šteta. Na odstupanje kvote troškova značajno je utjecao volumen realizirane premije i, shodno tomu, izostanak planiranog iznosa razgraničenih troškova pribave.

Izvjешće o solventnosti i financijskom stanju

U nastavku navodimo ključne pozicije financijskog rezultata Društva, po vrstama osiguranja:

Tablica 1: Ključne kategorije prihoda i rashoda po vrstama osiguranja za 2017. godinu, u tisućama kuna

Vrsta osiguranja		Bruto zaračunata premija	Premija predana u reosiguranje	Bruto likvidirane štete	Udio reosiguranja u štetama	Poslovni rashodi
1	Osiguranje medicinskih troškova	138	0	18	0	159
2	Osiguranje zaštite prihoda	2.139	63	473	0	1.795
4	Osiguranje od odgovornosti za uporabu motornih vozila	34.773	1.190	17.608	22	16.508
5	Ostale vrste osiguranja za motorna vozila	6.782	3.571	5.452	3.426	2.557
6	Pomorsko, zrakoplovno i transportno osiguranje	785	499	23	14	554
7	Osiguranje od požara i ostala osiguranja imovine	6.703	4.516	1.402	1.088	5.489
8	Osiguranje od opće odgovornosti	1.598	853	596	196	1.346
10	Osiguranje troškova pravne zaštite	3	0	0	0	133
11	Osiguranje pomoći (asistencija)	1.008	0	833	0	309
12	Osiguranje raznih financijskih gubitaka	104	62	0	0	24
UKUPNO		54.033	10.754	26.406	4.746	28.874

Tablica 2: Ključne kategorije prihoda i rashoda po vrstama osiguranja za 2016. godinu, u tisućama kuna

Vrsta osiguranja		Bruto zaračunata premija	Premija predana u reosiguranje	Bruto likvidirane štete	Udio reosiguranja u štetama	Poslovni rashodi
1	Osiguranje medicinskih troškova	152	0	107	0	110
2	Osiguranje zaštite prihoda	2.317	88	243	0	2.340
4	Osiguranje od odgovornosti za uporabu motornih vozila	32.021	913	13.846	17	14.729
5	Ostale vrste osiguranja za motorna vozila	6.239	3.242	4.558	2.735	3.727
6	Pomorsko, zrakoplovno i transportno osiguranje	757	520	175	138	724
7	Osiguranje od požara i ostala osiguranja imovine	6.552	4.667	1.104	883	6.196
8	Osiguranje od opće odgovornosti	1.837	876	235	87	1.422
10	Osiguranje troškova pravne zaštite	5	0	0	0	77
11	Osiguranje pomoći (asistencija)	1.124	0	905	0	364
12	Osiguranje raznih finansijskih gubitaka	119	82	0	0	29
UKUPNO		51.123	10.389	21.173	3.859	29.718

Više detalja o osigurateljnim rezultatima po vrstama navedeno je u tablici S.05.01.02 u Prilogu.

Izvjeshće o solventnosti i financijskom stanju

Najznačajniji osigurateljni proizvod Društva je osiguranje od odgovornosti za uporabu motornih vozila, s udjelom od 64% u ukupnoj bruto zaračunatoj premiji. Zatim slijede osiguranje od požara i ostala osiguranja imovine i ostale vrste osiguranja za motorna vozila s udjelima 12-13%. Struktura se nije značajnije mijenjala u odnosu na 2016. godinu. U nastavku navodimo strukturu poslovnih rashoda Društva:

Tablica 3: Struktura poslovnih rashoda, u tisućama kuna

Vrsta rashoda	2017	2016	Razlika aps.	Razlika %
Troškovi pribave ukupno	11.657	11.798	-141	-1%
- Provizija	4.933	4.475	458	10%
- Ostali troškovi pribave	7.860	7.259	601	8%
- Promjena razgraničenih troškova pribave	-1.136	64	-1.200	-1875%
Troškovi uprave ukupno	15.802	16.682	-880	-5%
- Amortizacija nematerijalne imovine	84	64	20	31%
- Amortizacija materijalne imovine	141	103	38	37%
- Plaće, porezi i doprinosi iz i na plaće	6.065	6.330	-265	-4%
- Ostali troškovi uprave	9.512	10.185	-673	-7%
UKUPNO	27.459	28.480	-1.021	-4%

Poslovni rashodi su se smanjili u odnosu na 2016. godinu, prvenstveno zbog kretanja razgraničenih troškova pribave. Od pojedinih kategorija troškova, najveći rast odnosi se na proviziju i ostale troškove pribave, obzirom na rast zaračunate premije i veći udio premije vanjskih prodajnih kanala. Administrativni troškovi su se smanjili, što je pokazatelj efikasnijeg poslovanja Društva.

A.3 Rezultati ulaganja Društva u 2017. godini

Društvo imovinu ulaže u državne obveznice, korporativne obveznice, zajmove povezanim društvima, investicijske fondove i nekretnine.

Tablica 4: Struktura ulaganja po kategorijama imovine, u tisućama kuna

Vrsta instrumenta	31.12.2017.	31.12.2016.	Razlika aps.	Razlika %
1. Ulaganja u nekretnine	45.266	19.685	25.581	130%
2. Financijska imovina koja se drži do dospjeća	-	19.988	-19.988	-100%
3. Financijska imovina raspoloživa za prodaju	4.651	-	4.651	-
4. Financijska imovina po fer vrijednosti kroz RDG	7.738	12.796	-5.058	-40%
4.1. Dužnički financijski instrumenti	-	6.269	-6.269	-100%
4.2. Udjeli u investicijskim fondovima	7.738	6.527	1.211	19%
5. Zajmovi i potraživanja	13.782	15.325	-1.543	-10%
5.1. Zajmovi	13.455	15.045	-1.590	-11%
5.2. Depoziti	327	280	47	17%
UKUPNO	71.437	67.794	3.643	5%

Tijekom 2017. godine Društvo je povećalo ulaganja u nekretnine, a smanjilo ulaganja u obveznice i zajmove. Također je došlo do reklasifikacije preostalih ulaganja u obveznice u kategoriju imovine raspoložive za prodaju. Neznatno su povećana ulaganja u investicijske fondove – najveći dio odnosi se na obvezničke fondove.

A.3.1 Prihodi i troškovi iz ulaganja prema kategorijama imovine

U nastavku navodimo strukturu prihoda i troškova iz ulaganja, uključujući strukturu prihoda od kamata po kategoriji imovine:

Tablica 5: struktura prihoda iz ulaganja po vrsti prihoda i instrumenta, u tisućama kuna

Vrsta prihoda	2017	2016	Razlika aps.	Razlika %
Prihodi od kamata ukupno	1.671	2.942	-1.271	-43%
- prihodi od kamata - zajmovi	1.013	1.505	-492	-33%
- prihodi od kamata - obveznice	656	1.433	-777	-54%
- prihodi od kamata - depoziti	2	4	-2	-50%
Prihodi od ulaganja u nekretnine	3.918	2.382	1.536	-
Nerealizirani dobiti	146	17	129	759%
Realizirani dobiti	490	70	420	-
Pozitivne tečajne razlike	1	11	-10	-
Prihodi od najma	-	9	-9	-100%
Ostali prihodi od ulaganja	91	189	-98	-52%
UKUPNO	6.317	5.620	697	12%

Uz prihod od kamata, najvažniji prihod od ulaganja odnosi se na prihod od ulaganja u nekretnine, koji predstavlja prihod od revalorizacije ulaganja na fer vrijednost, sukladno procjeni ovlaštenog vještaka. U strukturi prihoda od kamata smanjen je udio prihoda od kamata na obveznice, obzirom na smanjenje iznosa tog instrumenta ulaganja. Također su ostvareni značajni prihodi prilikom prodaje imovine, iskazani na poziciji „realizirani dobiti“.

Tablica 6: struktura troškova iz ulaganja, u tisućama kuna

Vrsta troška	2017	2016	Razlika aps.	Razlika %
Realizirani gubici	728	1	727	72700%
Tečajne razlike	8	21	-13	-62%
Nerealizirani gubici	-	52	-52	-100%
UKUPNO	736	74	662	895%

Najveći dio troškova ulaganja odnosi se na realizirane gubitke, nastale prilikom prodaje dijela ulaganja u investicijske fondove.

Sljedeća tablica prikazuje prihode i troškove od ulaganja po kategoriji financijske imovine:

Tablica 7: prihodi i troškovi od ulaganja po kategoriji financijske imovine

Kategorija	2017	2016	Razlika aps.	Razlika %
Imovina koja se drži do dospijeaća	732	1.016	-284	-28%
Imovina raspoloživa za prodaju	136	-	136	-
Imovina po fer vrijednosti kroz RDG	-217	441	-658	-149%
Zajmovi i potraživanja	1.011	1.707	-696	-41%
UKUPNO	1.662	3.164	-806	-25%

A.3.2 Informacije o svim dobitcima i gubicima koji se izravno priznaju u vlasničkom kapitalu

Društvo je ostvarilo dobitak u iznosu 293 tisuće kuna uslijed reklasifikacije i fer vrednovanja ulaganja u državnu obveznicu.

A.3.3 Informacije o svim ulaganjima u sekuritizacije

Društvo nema takvih ulaganja.

A.4 Rezultati ostalih djelatnosti

Osim redovnog poslovanja, Društvo nema drugih materijalno značajnijih prihoda i rashoda. Ostali prihodi uglavnom se sastoje od prihoda po osnovi prodaje dugotrajne imovine Društva. Sukladno Smjernicama o izvješćivanju i javnoj objavi (EIOPA-BoS-15/109 HR, dalje u tekstu : „Smjernice“), navodimo da Društvo sklapa ugovore o operativnom leasingu za vozila. Ugovori su u pravilu na rok od 5 godina i sukladni standardnim uvjetima društava za leasing u Republici Hrvatskoj. Po toj osnovi nastao je trošak u iznosu 343 tisuće kuna. Trošak najma prostora u 2017. godini iznosi 2.369 tisuća kuna.

A.5 Sve ostale informacije

Smatramo da nema ostalih materijalno značajnijih informacija koje bi trebalo navesti u ovom izvještaju.

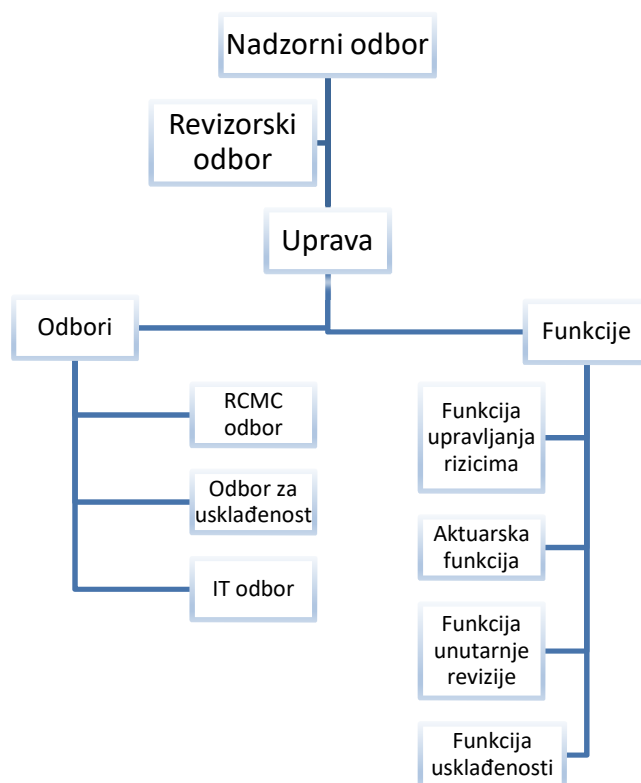
B. Sustav upravljanja

B.1 Opće informacije o sustavu upravljanja

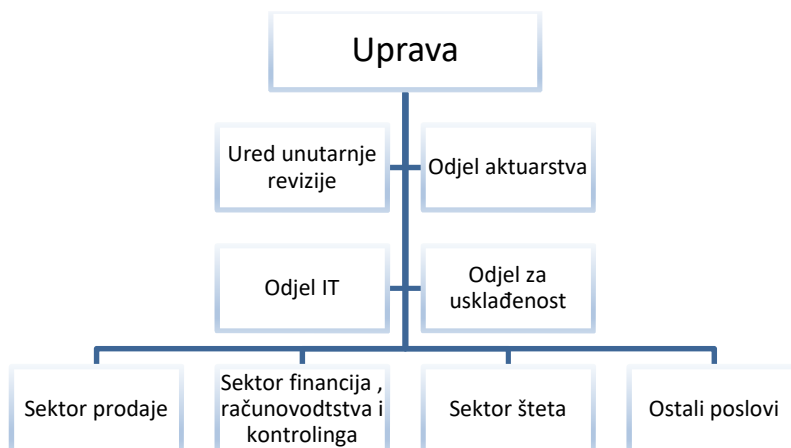
B.1.1 Tijela upravljanja Društvom

Na donjim grafikonima prikazujemo shemu tijela upravljanja Društvom, odbora i ključnih funkcija, kao i organizacijsku shemu Društva:

Grafikon 1: Tijela upravljanja, odbori i ključne funkcije Društva



Grafikon 2: Organizacijska shema Društva



Društvo ima jednostavnu organizacijsku strukturu, te je podijeljeno na Upravu, sektore i odjele. Obzirom na veličinu Društva, težilo se plitkoj organizaciji s naglaskom na usmjerenost prodaji, pružanju kvalitetne potpore prodaji te posebno kvalitetnom upravljanju svim rizicima kojima je Društvo izloženo.

Uprava Društva se sastoji od 2 člana: Ivana Andabak, predsjednica i Svemir Kalinić, član Uprave. Sukladno Zakonu o trgovačkim društvima i Zakonu o osiguranju, Uprava vodi poslove Društva. Članovi Uprave zastupaju Društvo skupno ili s prokuristom.

Podjela odgovornosti između članova Uprave je sljedeća:

Predsjednica Uprave odgovorna je za sljedeća područja:

- Financije, računovodstvo i kontroling
- Upravljanje imovinom
- Unutarnja revizija
- Pravni poslovi
- Ljudski potencijali
- Marketing i odnosi s javnošću
- Reosiguranje

Član Uprave odgovoran je za sljedeća područja:

- Prodaja
- Procjena i preuzimanje rizika
- Štete
- Aktuarstvo
- Razvoj proizvoda
- Informatika

Sjednice Uprave održavaju se redovito na tjednoj razini, o čemu se vode zapisnici.

Nadzorni odbor ima 3 člana: Jako Andabak, predsjednik, Sanja Gagulić, zamjenica predsjednika i Tonči Boras, član Nadzornog odbora.

Prokurist Društva je Klaudija Andrić.

Dio sustava upravljanja u Društvu su odbori i ključne funkcije.

Ključne funkcije su neovisne u svom radu. Svi nositelji ključnih funkcija udovoljavaju propisanim kriterijima („stručnost i primjerenost“). Ključne funkcije uspostavljene su 2014. godine, kao i IT odbor.

Društvo je imenovalo nositelje ključnih funkcija kao i vlasnike pojedinih rizika.

Uprava redovito ima sastanke sa svim nositeljima ključnih funkcija – nositeljem funkcije upravljanja rizicima, nositeljem funkcije praćenja usklađenosti, nositeljem funkcije unutarnje

revizije i nositeljem aktuarske funkcije. Na taj način Uprava je uključena u praćenje rada ključnih funkcija, a dodatno redoviti sastanci i radionice s imenovanim vlasnicima pojedinih rizika, osiguravaju da su svi zaposlenici Društva svjesni značaja i svoje uloge u provođenju sustava upravljanja rizicima. Ključne funkcije redovito, pisanim putem, izvještavaju Upravu i Nadzorni odbor Društva. Svi nositelji ključnih funkcija imaju potrebna stručna znanja, kvalifikacije i potrebne tehničke resurse za obavljanje svojih uloga.

Društvo također ima i više odbora koji se bave određenim područjima uključujući: IT Odbor, Odbor za upravljanje rizicima i kapitalom i tehničke pričuve (RCMC odbor) i Odbor za usklađenost. Odbori su tijela koja okupljaju članove Uprave, ključne funkcije i druge ključne osobe u Društvu odgovorne za sustav upravljanja, upravljanje rizicima i upravljanje kapitalom. Revizorski odbor osnovan je sukladno zahtjevima Zakona o reviziji. Djelovanje odbora i ključnih funkcija propisano je odgovarajućim pravilnicima.

B.1.2 Značajne promjene u sustavu upravljanja tijekom izvještajnog razdoblja

Nije bilo značajnih promjena.

B.1.3 Politika i praksa primitaka

Sustav primitaka je u Društvu reguliran Politikom nagrađivanja, a za zaposlenike Sektora prodaje dodatno odlukom uprave o kriterijima utvrđivanja uspješnosti radnika Sektora prodaje. Dio zaposlenika ima isključivo fiksnu plaću, dok dio zaposlenika (uključivo gotovo sve zaposlenike Sektora prodaje) ima fiksni i varijabilni dio plaće, pri čemu su zastupljeni u podjednakim omjerima. Društvo kontinuirano povećava udio varijabilnog dijela plaće, kako bi plaće i ostala materijalna prava zaposlenika što više korelirala s ostvarenim rezultatima.

Radna uspješnost određuje se temeljem unaprijed propisanih kriterija i ocjenjuje na mjesečnoj, tromjesečnoj i godišnjoj razini.

Društvo nema sustav dopunskih mirovina i prijevremenog umirovljenja za članove upravnih, upravljačkih i nadzornih tijela te za ostale nositelje ključnih funkcija.

B.1.4 Značajne transakcije s dioničarima i članovima upravnih, upravljačkih i nadzornih tijela

Tijekom 2017. godine Društvo nije imalo učestale transakcije s jedinim dioničarom. Dioničar je izvršio uplatu u rezerve kapitala Društva. Osim redovnog poslovanja, nije bilo drugih transakcija s članovima upravnih, upravljačkih i nadzornih tijela.

B.2 Zahtjevi u vezi s poslovnim ugledom i iskustvom

Društvo je usvojilo Politiku stručnosti i primjerenosti koja definira zahtjeve vezane uz poslovni ugled i iskustvo osoba koje upravljaju Društvom ili obnašaju druge ključne funkcije. Ti zahtjevi uključuju formalne zahtjeve (obrazovanje, iskustvo) i specifična znanja iz pojedinih područja rada svake pojedine osobe obuhvaćene politikom.

Ova politika odnosi se na članove Nadzornog odbora, Uprave, direktore sektora, voditelje odjela i na nositelje ključnih funkcija sukladno Zakonu o osiguranju. Za članove Nadzornog odbora i Uprave, kao i nositelje ključnih funkcija, zahtjevi stručnosti i primjerenosti su u znatnoj mjeri propisani Zakonom o osiguranju i pripadajućim podzakonskim aktima. Za ostale na koje se predmetna politika primjenjuje, propisuju se kriteriji koji se odnose na formalno obrazovanje i radno iskustvo. Za sve ključne osobe, najvažniji kriteriji prilikom procjene stručnosti se prvenstveno odnose na znanja iz područja:

- Financijsko tržište i tržište osiguranja
- Poslovna strategija i poslovni model
- Sustav upravljanja
- Financijske i aktuarske analize
- Regulatorni okviri i zahtjevi

Prema predmetnoj politici, procjena stručnosti i primjerenosti obavlja se prethodno (prije imenovanja na ključnu funkciju) i redovito (minimalno jednom godišnje). Za članove Nadzornog odbora, procjenu obavlja jedini član Društva, za članove Uprave procjenu obavlja Nadzorni odbor, a za ostale koji su obuhvaćeni ovom politikom, procjenu obavlja Uprava.

B.3 Sustav upravljanja rizicima uključujući vlastitu procjenu rizika i solventnosti

Sustav upravljanja rizicima Društva se temelji na jasno definiranim odgovornostima prve linije obrane (poslovne aktivnosti) i druge linije obrane (aktivnosti ključnih funkcija upravljanja rizikom, aktuarske funkcije i funkcije praćenja usklađenosti). Cjelokupni sustav upravljanja rizicima nakon toga neovisno revidira i procijenjuje treća linija obrane (unutarnji revizor) koji provjerava njegovu primjerenost i valjanost.

Funkcija upravljanja rizicima je usmjerena na osiguravanje da je Društvo solventno čak i u slučaju nepredviđenih okolnosti te da Društvo ne preuzima one rizike koji se ne uklapaju u njegov rizični profil.

Društvo redovito prati svoje rizike i to na osnovi usvojenog kataloga rizika i procjenjuje ih te ih uspoređuje s limitima rizika. Limiti rizika se godišnje revidiraju i prilagođavaju sukladno strategiji rizika i apetitu rizika. Društvo redovito koristi profil rizika kako bi ocijenilo vlastitu izloženost rizicima te se o tome raspravlja na odborima u kojima menadžment igra aktivnu ulogu u testiranju ispravnosti sustava upravljanja rizicima.

Funkcija upravljanja rizicima jedna je od ključnih funkcija Društva čiji je rad propisan Politikom funkcije upravljanja rizicima. Funkcija je integrirana u rad svih odbora i donošenje ključnih odluka Društva, kroz redovito sudjelovanje na sjednicama Uprave i drugih nadležnih tijela Društva.

Proces vlastite procjene rizika i solventnosti (ORSA proces) predstavlja kontinuiranu aktivnost koju Društvo provodi tijekom cijele godine. ORSA proces je definiran Politikom vlastite procjene rizika i solventnosti, koja definira ORSA proces uključujući s njime povezane aktivnosti te definira uvjete koji osiguravaju provedbu, prilagođavanje i daljnji razvoj ORSA procesa. Politika navodi uključene organizacijske jedinice Društva i njihove uloge, kao i vremenski okvir provođenja pojedinih faza ORSA procesa. Cilj provođenja ORSA procesa je usmjeren na efektivan proces koji se temelji na setu kvantitativnih i kvalitativnih analiza portfelja Društva te rizika koji su s tim povezani.

Uprava Društva ima aktivnu ulogu u cijelom procesu koja se prvenstveno odnosi na sljedeće:

- Osiguravanje usklađenosti s regulatornim zahtjevima
- Osiguravanje uvjeta za provedbu učinkovitog ORSA procesa
- Osiguravanje uvjeta da preporuke i zaključci ORSA-e budu razmotreni i primjenjeni

Ključne funkcije također imaju presudnu ulogu u ORSA procesu. Funkcija upravljanja rizicima nositelj je projekta ORSA-e i odgovorna za izradu ORSA izvješća. Aktuarska funkcija procjenjuje adekvatnost tehničkih pričuva i programa reosiguranja i zajedno s funkcijom upravljanja rizicima provodi i vrednuje stres testove. Funkcija usklađenosti odgovorna je za osiguravanje usklađenosti ORSA procesa s internim i eksternim propisima. Funkcija unutarnje revizije predstavlja treću liniju obrane i odgovorna je za provedbu neovisne revizije ORSA procesa.

Jedan od najvažnijih ciljeva ORSA procesa je usklađivanje ciljeva upravljanja rizicima s poslovnim ciljevima, profilom rizičnosti i kapitalom. Upravljanje kapitalom je usko povezano s upravljanjem rizicima.

Vlastita procjena rizika i solventnosti provodi se minimalno jednom godišnje.

Društvo svoje potrebe za solventnosti određuje temeljem standardne formule. Društvo je provelo kvalitativnu procjenu primjerenosti izračuna na osnovi standardne formule. Društvo nudi uobičajene osigurateljne proizvode, s naglaskom na osiguranja motornih vozila. Iz tog razloga, vjerujemo da se može pretpostaviti slično ponašanje portfelja Društva kao i portfelja na kojem je kalibrirana standardna formula. Zbog nedostatka povijesnih podataka kao i zbog malog portfelja Društva, teško je napraviti dublju analizu fokusirajući se na distribuciju šteta te testirati parametre koji su uzeti u standardnu formulu. Vjerujemo da procjena operativnog rizika u standardnoj formuli može odstupati od stvarnog operativnog rizika kojem je izloženo Društvo. Smatramo da je pretpostavka rasta operativnog rizika zajedno s rastom opsega poslovanja Društva upitna za mala društva s ograničenim brojem djelatnika. S druge strane, nije dostupna odgovarajuća interna metoda za procjenu izloženosti operativnom riziku. Obzirom na sve navedeno, Društvo je prihvatilo standardnu formulu kao odgovarajuće rješenje koje daje komparabilnu mjeru u odnosu na ostatak tržišta i razumnu vrijednost potrebnog kapitala. Društvo je također napravilo kvalitativnu procjenu izloženosti rizicima koji nisu uključeni u standardnu formulu, pri čemu ističemo rizik likvidnosti i strateški

rizik. Uprava je svjesna ovih rizika i uzima ih u obzir prilikom donošenja odluka, u suradnji s aktuarskom funkcijom i funkcijom upravljanja rizicima. Upravo su ovi rizici u fokusu prilikom provedbe stres testova kao sastavnog dijela ORSA izvještaja.

Rezultati ORSA procesa i ORSA izvješća uzimaju se u obzir prilikom donošenja bitnih odluka, posebno u područjima gdje je Društvo najviše izloženo rizicima, kao što su ulaganja i osiguranje motornih vozila.

B.4 Sustav unutarnje kontrole

Sustav unutarnje kontrole u Društvu sastoji se od politika, pravilnika, smjernica i drugih akata koji definiraju pojedine poslovne procese. Za osiguravanje provedbe tih akata nadležne su odgovorne osobe pojedinih organizacijskih jedinica (direktori sektora, voditelji odjela), a dodatnu neovisnu provjeru provode ključne funkcije, prije svega funkcija/ured unutarnje revizije.

Funkcija praćenja usklađenosti provodi se temeljem Politike usklađenosti, koja definira temeljna načela, ustrojstvo i aktivnosti funkcije praćenja usklađenosti. Funkcija praćenja usklađenosti donosi Plan rada koji definira aktivnosti funkcije i područja poslovanja koja će biti predmet kontrole od strane funkcije. Funkcija usklađenosti izrađuje izvješća o procjeni usklađenosti pojedinih organizacijskih jedinica kao i godišnje izvješće koje se dostavlja Nadzornom odboru. Nadalje, Društvo je ustrojilo Odbor za praćenje usklađenosti kao dodatno tijelo koje osigurava usklađenost Društva sa svim propisima.

B.5 Funkcija unutarnje revizije

Funkciju unutarnje revizije provodi Ured unutarnje revizije koji obavlja stalan nadzor nad cjelokupnim poslovanjem Društva, te koji svojim aktivnostima doprinosi stvaranju dodane vrijednosti i poboljšanju poslovnih procesa Društva. Rad Ureda unutarnje revizije definiran je Pravilnikom o unutarnjoj reviziji i Uputom o proceduri rada unutarnje revizije.

Aktivnosti unutarnje revizije se obavljaju u skladu sa strateškim planom, godišnjim planom i planom pojedinačnih revizija koji se utvrđuju na temelju dokumentirane procjene rizika. Pored planiranih revizija, po potrebi se provode i izvanredne revizije. Unutarnja revizija sastavlja izvješća o obavljenoj reviziji (pojedinačna revizijska izvješća), izvješća o radu u skladu s poslovima koje obavlja i utvrđenim planovima rada te izvješća o provedbi preporuka danih u izvršenim revizijama.

Ured unutarnje revizije je organiziran kao poseban organizacijski dio, funkcionalno i organizacijski neovisan o drugim organizacijskim dijelovima Društva, kao i o aktivnostima koje revidira, te je administrativno odgovoran Upravi, a funkcionalno Revizorskom i Nadzornom odboru Društva. Ured unutarnje revizije ne obavlja nikakve druge poslove i zadatke u Društvu.

B.6 Aktuarska funkcija

Društvo je uspostavilo učinkovitu aktuarsku funkciju čiji glavni zadaci obuhvaćaju:

1. koordiniranje izračuna tehničkih pričuva,
2. osiguravanje primjerenosti metodologija, modela i pretpostavki na kojima se temelji izračun tehničkih pričuva,
3. procjenjivanje dovoljnosti i kvalitete podataka koji se upotrebljavaju u izračunu tehničkih pričuva,
4. uspoređivanje najboljih procjena s iskustvom,
5. obavještanje uprave i nadzornog odbora Društva o pouzdanosti i adekvatnosti izračuna tehničkih pričuva,
6. nadziranje izračuna tehničkih pričuva u slučajevima kada nema dovoljno podataka primjerene kvalitete za primjenu pouzdane aktuarske metode,
7. iskazivanje mišljenja o cjelokupnoj politici preuzimanja rizika osiguranja,
8. iskazivanje mišljenja o primjerenosti programa reosiguranja,
9. sudjelovanje u učinkovitoj provedbi sustava upravljanja rizicima.

Aktuarska funkcija je podređena izravno upravi Društva čime je osigurana neovisnost i objektivnost aktuarske funkcije.

Nositelj aktuarske funkcije je osoba koja osim uvjeta posjeduje odgovarajuća znanja o aktuarskoj i financijskoj matematici koja su primjerena prirodi, opsegu i složenosti rizika svojstvenima poslovanju društva za osiguranje, te posjeduje odgovarajuće iskustvo u skladu s aktuarskim i drugim standardima.

Nositelj aktuarske funkcija izrađuje pisano izvješće koje podnosi upravi Društva najmanje jednom godišnje u cilju jasnog uvida u sve zadatke i aktivnosti koje je aktuarska funkcija poduzela tijekom godine uključujući rezultate i preporuke temeljem provedbe istih.

Nositelj aktuarske funkcije je i voditelj Odjela aktuarstva te imenovani ovlašteni aktuar Društva.

Od rujna 2017. godine Odjel aktuarstva osim voditelja, ima zaposlenu osobu koja je trenutačno u procesu školovanja za ostvarivanje uvjeta za dobivanje ovlaštenja za aktuarske poslove u cilju razdvajanja poslova izračuna od kontrolnih funkcija kao i validacije.

B.7 Izdvajanje poslova

Društvo je usvojilo Politiku izdvajanja poslova, koja definira proces izdvajanja poslova, uvjete koje mora ispuniti pružatelj usluga, praćenje i izvještavanje o radu pružatelja usluga. Društvo nema izdvojene značajne poslove niti funkcije.

B.8 Sve ostale informacije

Osim gore navedenih, smatramo da nema drugih značajnih informacija koje bi trebalo navesti u ovom izvješću. Smatramo da je sustav upravljanja prikladan i odgovara veličini Društva te opsegu i složenosti poslova koje Društvo obavlja. Obzirom da je Izvor osiguranje d.d. malo društvo, jednostavnih i uobičajenih proizvoda i jednostavne strukture ulagateljskog portfelja, smatramo da je sustav upravljanja adekvatan.

C. Profil rizičnosti

Profil rizičnost Društva određen je njegovom izloženošću ključnim rizicima. U nastavku prikazujemo limite ključnih rizika i njihovu iskorištenost na dan 31.12.2017.:

Tablica 8: Limiti rizika na dan 31.12.2017., u tisućama kuna

Vrsta rizika	Očekivani iznos	Maksimalni dopušteni iznos (limit)	Ostvareni iznos	Postotak iskorištenosti limita
Rizik neživotnih osiguranja	15.000	17.000	16.024	94%
Rizik zdravstvenih osiguranja	2.000	2.500	1.556	62%
Tržišni rizik	12.000	13.000	16.291	125%
Rizik druge ugovorne strane	2.500	3.000	2.434	81%

Očekivano, Društvo je najviše izloženo riziku neživotnih osiguranja i tržišnom riziku. Izloženost tržišnom riziku je premašila limit, prvenstveno uslijed visoke izloženosti riziku nekretnina. U nastavku navodimo više informacija o pojedinim modulima rizika, uključujući informacije o načinu mjerenja rizika, koncentraciji rizika i tehnikama za smanjenje rizika.

C.1 Preuzeti rizik

Ovaj tip rizika u Društvu se manifestira kroz rizik neživotnih osiguranja i rizik zdravstvenih osiguranja. Obzirom na prirodu poslova osiguranja koje Društvo obavlja, ovo je najznačajniji rizik kojem je Društvo izloženo.

Glavna vrsta osiguranja koja izlaže Društvo ovom riziku je osiguranje od odgovornosti za uporabu motornih vozila, zatim slijede ostala osiguranja motornih vozila, ostala osiguranja od odgovornosti i osiguranja od požara i ostala osiguranja imovine.

Izloženost ovom riziku determinirana je visinom zaračunate premije i visinom tehničkih pričuva za pojedinu vrstu osiguranja, izračunatom za potrebe izračuna solventnog kapitala. Osim same izloženosti pojedinoj vrsti osiguranja, ovaj rizik mjeri se i visinom drugih pokazatelja kao što su:

- Kvota šteta
- Kvota troškova
- Kombinirana kvota
- Prosječna premija po polici za pojedine vrste osiguranja
- Prosječna šteta za pojedine vrste osiguranja
- Frekvencija šteta za pojedine vrste osiguranja

Navedeni se pokazatelji uspoređuju s planiranim vrijednostima, ranijim razdobljima i prosjecima tržišta. Mjere upravljanja rizikom uključuju reosigurateljne ugovore, prilagodbu strukture portfelja, izmjene cjenika i uvjeta osiguranja, prestanak izdavanja polica određenim ugovarateljima, korekcije troškova, prekid poslovanja na područjima s negativnim tehničkim rezultatom i sl.

Društvo provodi testove osjetljivosti i stres testove koji ukazuju na značajan utjecaj promjene pojedinih ključnih pokazatelja rizika na adekvatnost kapitala i financijski rezultat Društva. Taj je utjecaj najznačajniji kod osiguranja motornih vozila, gdje i male promjene pojedinih varijabli mogu imati vrlo značajan utjecaj na vrijednosti koje su predmet stres testova.

C.2 Tržišni rizik

Tržišni rizik je rizik koji proizlazi iz ulagačkih transakcija Društva na financijskim tržištima. Uz rizik neživotnih osiguranja, ovo je najznačajniji rizik kojem je Društvo izloženo. Rizik se sastoji od sljedećih podtipova rizika:

- Kamatni rizik
- Rizik vlasničkih vrijednosnih papira
- Rizik nekretnina
- Rizik prinosa
- Koncentracijski rizik
- Valutni rizik

Društvo je značajno izloženo riziku nekretnina i koncentracijskom riziku, kroz ulaganja u nekretnine odnosno u zajmove povezanim društvima.

Rizikom nekretnina se upravlja ulažući samo u nekretnine koje nemaju veliku fluktuaciju tržišne cijene. Društvo za ulaganja u nekretnine redovito pribavlja procjene ovlaštenih vještaka i vrednuje ih sukladno predmetnim procjenama. Ulaganje u nekretnine i izloženost predmetnom riziku premašilo je okvire predviđene limitom rizika te Društvo poduzima aktivnosti u cilju smanjenja predmetne izloženosti.

Društvo je izloženo koncentracijskom riziku kroz ulaganja u nekretnine i ulaganja u dužničke vrijednosne papire pojedinačnih ili skupine povezanih izdavatelja, koji se tretiraju kao jedna izloženost. Društvo je značajno izloženo ovom riziku uslijed ulaganja u zajmove povezanim društvima i nekretnine. Društvo definira maksimalnu izloženost ovom riziku kroz limit rizika. Društvo upravlja rizikom definiranjem limita ulaganja i pridržavanjem istih. Tijekom 2017. godine Društvo je smanjilo izloženost zajmovima povezanim društvima u odnosu na 2016. godinu, te se aktivnosti na naplati zajmova i daljnjem smanjenju izloženosti nastavljaju i u 2018. godini.

Društvo provodi testove osjetljivosti i stres testove koji ukazuju na značajan utjecaj promjene pojedinih ključnih pokazatelja rizika na adekvatnost kapitala i financijski rezultat Društva. Utjecaj je posebno izražen kod vrednovanja ulaganja u nekretnine.

Prilikom ulaganja imovine, Društvo postupa sukladno načelu razboritosti, pri čemu su ključni kriteriji sigurnosti, likvidnosti i profitabilnosti. Smatramo da je kriterij sigurnosti u potpunosti zadovoljen. Kriterij likvidnosti je zadovoljen u onoj mjeri koliko je to Društvu potrebno, obzirom na iznos i dinamiku novčanih odljeva koje Društvo ima. Smatramo da Društvo ima dovoljno likvidne imovine koju može unovčiti u slučaju potrebe. Vezano za kriterij profitabilnosti, isti nije zadovoljen kod ulaganja u nekretnine obzirom na nizak iznos zakupa. U 2018. godini očekuje se prodaja dijela ulaganja u nekretnine, uz ostvarivanje odgovarajućeg prinosa kroz prodaju po cijeni višoj od knjigovodstvene.

C.3 Kreditni rizik

Kreditni rizik predstavlja rizik nenaplate potraživanja Društva. Društvo je izloženo ovom riziku kroz osigurateljne i ulagačke transakcije, odnosno kroz potraživanja od osiguranika, potraživanja od reosiguranja i ulaganja u dužničke financijske instrumente, odnosno zajmove. Na izračun potrebnog kapitalnog zahtjeva utječu visina izloženosti i kreditni rejting druge ugovorne strane (ako je dostupan). Društvo upravlja rizikom kroz definiranje minimalnih kreditnih rejtinga reosiguratelja i praćenje istih, praćenjem stopa naplate potraživanja, starosne strukture potraživanja i drugih pokazatelja.

C.4 Rizik likvidnosti

Ovaj rizik odnosi se na rizik nemogućnosti transformacije pojedinih oblika imovine u novac ili rizik nemogućnosti uravnoteženja kratkoročnih platežnih mogućnosti s jedne strane i kratkoročnih obveza s druge strane.

Rizikom likvidnosti upravlja se izradom tjednih, mjesečnih i godišnjih planova likvidnosti i praćenjem realizacije istih. Osnovne karakteristike politike upravljanja rizikom likvidnosti su: ulaganje imovine u likvidne instrumente i učinkovita naplata premije, što omogućuje dostatan priljev novca za podmirivanje obveza. Rizik likvidnosti također je obuhvaćen stres testovima koje Društvo provodi. Ovaj rizik je smanjen prije svega reosigurateljnim ugovorima koji Društvu garantiraju izvore likvidnosti u slučaju nastupa štetnih događaja koji bi premašili redovne izvore likvidnosti kojima Društvo raspolaže.

C.5 Operativni rizik

Operativni rizik je rizik gubitka zbog pogrešaka, prekida ili šteta uzrokovanih neadekvatnim internim procesima, osobama, sustavima ili vanjskim događajima uključujući i rizik izmjene pravnog okvira.

IT sustavi (hardware i software) i odgovarajući procesi su uspostavljeni i dokumentirani sa svrhom osiguravanja integriteta, dostupnosti, točnosti i pouzdanosti podataka. Adekvatnost IT sustava i njegove sigurnosti se redovito procjenjuje od strane stručnog osoblja Društva odgovornog za IT. IT sustavi se testiraju prije njihove prve upotrebe te nakon svake naknadne materijalno značajne promjene. Društvo ima uspostavljenju Politiku IT sustava, kao i Upute o

upravljanju rizicima i incidentima IT sustava. Također, Uprava je usvojila Registar sigurnosnih rizika.

Društvo također sustavno prati sve izmjene pravnog okvira te po potrebi usklađuje interne akte, za što je zadužena funkcija usklađenosti. Društvo nastoji osigurati da su sve kontrole i svi procesi Društva u skladu s regulatornim zahtjevima.

Upravljanje rizikom ljudske pogreške provodi se propisivanjem internih akata za pojedine poslovne procese i kontrolom primjene istih od strane unutarnje revizije. Uprava Društva usvojila je Etički kodeks. Kapitalni zahtjev za operativni rizik računa se na temelju visine premije odnosno tehničkih pričuva Društva.

C.6 Ostali rizici

Osim gore navedenih, Društvo značajnim rizicima smatra strateški rizik, rizik kapitalne neadekvatnosti i reputacijski rizik. Oni se mjere prije svega kroz tržišni udjel, usporedbe ključnih pokazatelja s tržišnim prosjecima i slične pokazatelje.

C.7 Sve ostale informacije

Osim gore navedenih, smatramo da nema značajnih informacija koje bi trebalo navesti u ovom poglavlju.

D. Vrednovanje za potrebe solventnosti

Tablica 9: Usporedba bilance za potrebe solventnosti i bilance iz financijskih izvještaja, u tis. kn, 31.12.2017.

Pozicija	Solventnost II	Financijski izvještaji	Razlika
ODGOĐENI TROŠKOVI PRIBAVE		3.951	-3.951
NEMATERIJALNA IMOVINA		496	-496
NEKRETNINE, POSTROJENJA I OPREMA ZA VLASTITU UPOTREBU	309	309	0
ULAGANJA	57.988	57.983	5
Nekretnine, postrojenja i oprema	45.266	45.266	0
Državne obveznice	4.654	4.652	2
Udjeli u investicijskim fondovima	7.738	7.738	0
Depoziti	330	327	3
ZAJMOVI	13.935	13.455	480
IZNOSI NAPLATIVI TEMELJEM UGOVORA O REOSIGURANJU	4.651	7.754	-3.103
POTRAŽIVANJA IZ OSIGURANJA	4.324	6.983	-2.659
Potraživanja od posrednika	52	52	0
Potraživanja od osiguranika	4.272	6.931	-2.659
OSTALA POTRAŽIVANJA	2.592	2.651	-59
NOVAC I NOVČANI EKVIVALENTI	1.860	1.860	0
OSTALA IMOVINA		14	-14
UKUPNO IMOVINA	85.659	95.456	-9.797
TEHNIČKE PRIČUVE - NEŽIVOTNA OSIGURANJA	50.202	57.299	-7.097
Tehničke pričuve - neživotna osiguranja osim zdravstvenog osiguranja	48.667	55.602	
<i>Najbolja procjena</i>	<i>46.063</i>		
<i>Dodatak za rizik</i>	<i>2.604</i>		
Tehničke pričuve - NSLT zdravstveno	1.535	1.697	
<i>Najbolja procjena</i>	<i>1.357</i>		
<i>Dodatak za rizik</i>	<i>178</i>		
OBVEZE IZ POSLOVA OSIGURANJA	1.018	1.018	0
OBVEZE PREMA REOSIGURANJU	2.072	2.072	0
OBVEZE PREMA DOBAVLJAČIMA	2.364	2.364	0
SVE OSTALE OBVEZE		1.412	-1.412
UKUPNO OBVEZE	55.656	64.165	-8.509
VIŠAK IMOVINE NAD OBVEZAMA	30.003	31.291	-1.288

Izvješće o solventnosti i financijskom stanju

Tablica 10: Usporedba bilance za potrebe solventnosti i bilance iz financijskih izvještaja, u tis. kn, 31.1.2016.

Pozicija	Solventnost II	Financijski izvještaji	Razlika
ODGOĐENI TROŠKOVI PRIBAVE		2.814	-2.814
NEMATERIJALNA IMOVINA		330	-330
NEKRETNINE, POSTROJENJA I OPREMA ZA VLASTITU UPOTREBU	272	272	0
ULAGANJA	53.834	52.749	1.085
Nekretnine, postrojenja i oprema	19.685	19.685	0
Državne obveznice	21.244	20.021	1.223
Korporativne obveznice	6.094	6.236	-142
Udjeli u investicijskim fondovima	6.527	6.527	0
Depoziti	284	280	4
ZAJMOVI	15.532	15.045	487
IZNOSI NAPLATIVI TEMELJEM UGOVORA O REOSIGURANJU	4.322	7.687	-3.365
POTRAŽIVANJA IZ OSIGURANJA	4.980	6.727	-1.747
Potraživanja od posrednika	118	118	0
Potraživanja od osiguranika	4.862	6.609	-1.747
OSTALA POTRAŽIVANJA	3.808	3.851	-43
NOVAC I NOVČANI EKVIVALENTI	1.836	1.836	0
OSTALA IMOVINA	0	895	-895
UKUPNO IMOVINA	84.584	92.206	-7.622
TEHNIČKE PRIČUVE - NEŽIVOTNA OSIGURANJA	46.629	51.666	-5.036
Tehničke pričuve - neživotna osiguranja osim zdravstvenog osiguranja	45.256		
<i>Najbolja procjena</i>	<i>43.451</i>		
<i>Dodatak za rizik</i>	<i>1.805</i>		
Tehničke pričuve - NSLT zdravstveno	1.373		
<i>Najbolja procjena</i>	<i>1.207</i>		
<i>Dodatak za rizik</i>	<i>166</i>		
OBVEZE IZ POSLOVA OSIGURANJA	564	564	0
OBVEZE PREMA REOSIGURANJU	3.078	3.078	0
OBVEZE PREMA DOBAVLJAČIMA	2.234	2.234	0
SVE OSTALE OBVEZE		1.688	0
UKUPNO OBVEZE	52.505	59.230	-6.725
VIŠAK IMOVINE NAD OBVEZAMA	32.079	32.976	-897

Imovina i obveze su grupirani sukladno obrascu bilance prema Direktivi Solventnost II.

D.1 Imovina

U nastavku navodimo metode vrednovanja značajnijih pozicija imovine, kao i pojašnjenja značajnijih razlika u priznavanju i vrednovanju za potrebe solventnosti u odnosu na priznavanje i vrednovanje u financijskim izvještajima. Metode vrednovanja i korištene pretpostavke nisu se značajnije mijenjale u odnosu na prethodna razdoblja.

- Odgođeni troškovi pribave – iskazani su u financijskim izvještajima, dok u bilanci po Solventnosti II iznose 0.
- Nematerijalna imovina – iskazana u financijskim izvještajima, dok u bilanci po Solventnosti II iznosi 0.
- Ulaganja u nekretnine – iskazana po fer vrijednosti sukladno procjeni ovlaštenog procjenitelja. Ulaganja u nekretnine odnose se na ulaganje u zemljište, odnosno šumu. Vrijednost se sastoji od vrijednosti zemljišta i vrijednosti sastojina, koja je procijenjena dvjema metodama: metoda sadašnje sječive vrijednosti i metoda troškova sastojina. U ukupnoj vrijednosti, oko 71% sudjeluje vrijednost šume, a preostalih 29% vrijednost zemljišta.
- Obveznice – princip vrednovanja za obje bilance je tržišna cijena, odnosno „dirty market price“: U izračun vrijednosti uključeni su novčani tokovi po osnovi glavnice i kamata. Razlika je zanemariva i nastaje uslijed zaokruživanja. Društvo u portfelju ima jednu državnu obveznicu kojom se trguje na Zagrebačkoj burzi.
- Udjeli u investicijskim fondovima – vrednovani po fer vrijednosti.
- Zajmovi – za potrebe Solventnosti II vrijednost je izračunata kao tržišna vrijednost koristeći metodu sadašnje vrijednosti budućih novčanih tokova, a vrijednost u financijskim izvještajima uključuje glavnice zajmova i obračunatu nedospjelu kamatu. Novčani tokovi su procijenjeni temeljem ugovornih odredbi, dosadašnjeg iskustva u naplati i procijenjene financijske sposobnosti zajmoprimaca.
- Iznosi naplativi temeljem ugovora o reosiguranju – razlika između vrijednosti dobivenih sukladno principima Solventnosti II i vrijednosti u financijskim izvještajima proizlazi iz korištenja različitih pristupa na kojima se temelje ta dva vrednovanja sa stanovišta obračuna samih tehničkih pričuva.
Iznosi naplativi temeljem ugovora o reosiguranju posebno su obračunati za pričuvu šteta i premijsku pričuvu i to za svaku vrstu osiguranja zasebno sukladno pripadajućim ugovorima o reosiguranju i metodama korištenim za obračun pričuve šteta i premijske pričuve. Tako obračunati Iznosi naplativi temeljem ugovora o reosiguranju dodatno su prilagođeni kako bi se uzeli u obzir očekivani gubici nastali zbog neispunjenja obveze druge ugovorne strane.
Za financijske izvještaje, reosigurateljni dio bruto pričuve šteta i bruto prijenosne premije utvrđen je u skladu s odredbama ugovora o reosiguranju i primijenjenoj metodi obračuna bruto pričuve šteta i bruto prijenosne premije - tehničkih pričuva prema računovodstvenim propisima.
- Potraživanja od osiguranika – za potrebe Solventnosti II potraživanja su vrednovana na sljedeći način: dospjela potraživanja umanjena za ispravak vrijednosti. Vrijednost u financijskim izvještajima uključuje dospjela i nedospjela potraživanja umanjena za ispravak vrijednosti.

- Ostala potraživanja – za potrebe Solventnosti II nisu uključena potraživanja za kamate (uključena u izračun vrijednosti zajmova), dok su za u financijskim izvještajima ista uključena.
- Ostala imovina – unaprijed plaćeni troškovi i nedospjela naplata prihoda u bilanci za potrebe Solventnosti II iznose 0, dok su u financijskim izvještajima iskazani.

D.2 Tehničke pričuve

Tehničke pričuve vrednovane po principima Solventnosti II suma su najbolje procjene i dodatka za rizik. Pregled vrijednosti tehničkih pričuva na dan 31.12.2017. i 31.12.2016. dan je u sljedećim tablicama:

Tablica 11: Pregled tehničkih pričuva Društva na dan 31.12.2017., u tisućama kn

	Vrsta osiguranja	Najbolja procjena	Dodatak za rizik	Iznos tehničkih pričuva SII
1	Osiguranje medicinskih troškova	68	30	98
2	Osiguranje zaštite prihoda	1.289	148	1.437
4	Osiguranje od odgovornosti za uporabu motornih vozila	36.098	2.181	38.279
5	Ostale vrste osiguranja za motorna vozila	5.086	111	5.196
6	Pomorsko, zrakoplovno i transportno osiguranje	533	11	544
7	Osiguranje od požara i ostala osiguranja imovine	2.083	171	2.254
8	Osiguranje od opće odgovornosti	2.177	113	2.290
10	Osiguranje troškova pravne zaštite	1		1
11	Osiguranje pomoći (asistencija)	15	16	31
12	Osiguranje raznih financijskih gubitaka	71	1	72
	UKUPNO	47.421	2.782	50.202

Tablica 12: Pregled tehničkih pričuva Društva na dan 31.12.2016., u tisućama kn

Vrsta osiguranja		Najbolja procjena	Dodatak za rizik	Iznos tehničkih pričuva SII
1	Osiguranje medicinskih troškova	57	2	59
2	Osiguranje zaštite prihoda	1.150	164	1.314
4	Osiguranje od odgovornosti za uporabu motornih vozila	33.920	1.288	35.208
5	Ostale vrste osiguranja za motorna vozila	5.148	77	5.225
6	Pomorsko, zrakoplovno i transportno osiguranje	585	13	598
7	Osiguranje od požara i ostala osiguranja imovine	1.139	141	1.280
8	Osiguranje od opće odgovornosti	2.557	264	2.821
10	Osiguranje troškova pravne zaštite	2	1	2
11	Osiguranje pomoći (asistencija)	29	19	48
12	Osiguranje raznih financijskih gubitaka	71	2	73
	UKUPNO	44.658	1.972	46.629

Najbolja procjena odražava najbolju vrijednost obveza i izračunata je kao očekivana sadašnja vrijednost budućih novčanih tokova uz korištenje dozvoljenih pojednostavljenja. Diskontiranje je provedeno korištenjem nerizičnih kamatnih stopa (koje objavljuje EIOPA). Najbolja procjena obračunava se zasebno za pričuvu šteta i za premijsku pričuvu. Najbolja procjena obračunata je u bruto iznosu, bez umanjenja za iznose naplative temeljem ugovora o reosiguranju, koji su obračunati zasebno.

Dodatak za rizik je izračunat utvrđivanjem troška raspolaganja prihvatljivim vlastitim sredstvima jednakih solventnom kapitalu potrebnom za pokriće obveza iz ugovora o osiguranju tijekom cijelog njihovog trajanja. Dodatak za rizik obračunat je korištenjem pojednostavljenja u okviru metode 2 opisane u Smjernici za vrednovanje tehničkih pričuva (EIOPA-BoS-14/166 HR).

Porast vrijednosti najbolje procjene na 31.12.2017. godine u odnosu na 31.12.2016. godinu osim zbog samog razvoja portfelja uzrokovan je promjenama u pojedinim pretpostavkama temeljenim na iskustvu.

Dodatak za rizik veći je u odnosu na prethodno izvještajno razdoblje. Promjena vrijednosti dodatka za rizik proizlazi iz povećanja potrebnog solventnog kapitala (SCR), produljenja obrasca razvoja šteta uz uvođenje diskontiranja budućih obveza za štete u izračunu najbolje procjene premijske pričuve te promjene bezrizične krivulje kamatnih stopa.

Pričuva šteta

Za potrebe Solventnosti II, za vrednovanje najbolje procjene za pričuva šteta za komponentu nastalih a neprijavljenih šteta korištene su standardne aktuarske metode primjerene veličini odnosno razvojnoj fazi Društva - za materijalno značajne vrste osiguranja korištena je metoda ulančanih ljestvica (vrste osiguranja 2, 5 i 7) odnosno kombinacija metode ulančanih ljestvica uz očekivani prosječni iznos štete (pojedine homogene grupe rizika unutar vrste osiguranja 4 i vrste osiguranja 8) dok je za ostale vrste osiguranja odnosno homogene grupe rizika s obzirom na nedovoljnost podataka u okviru istih korištena metoda očekivane kvote šteta. Za komponentu prijavljenih šteta vrednovanje najbolje procjene se temelji na iznosu pričuve za nastale prijavljene štete određenom prema računovodstvenim propisima (pojedinačni obračun za svaku pojedinu štetu).

U projekcije budućih novčanih tokova uključeni su i troškovi obrade šteta – direktni i indirektni. Indirektni troškovi vrednovani su korištenjem dozvoljenog pojednostavljenja i za svaku vrstu osiguranja su određeni u % temeljem apsolutnog iznosa indirektnih troškova obrade šteta u okviru pričuva šteta vrednovanih prema računovodstvenim propisima.

Osnovne pretpostavke korištene prilikom vrednovanja odnose se na preostale faktore razvoja šteta koji se projiciraju razborito temeljem aktuarske procjene s obzirom na kratku povijest šteta. Također je korištena pretpostavka o plaćanju odštetnih zahtjeva polovinom godine.

Za vrednovanje pričuve šteta prema računovodstvenim propisima korištene su iste metode kao i za vrednovanje po principima Solventnosti II. Osnovna je razlika u tome što je obračun sukladno računovodstvenim propisima oprezniji (npr. korištenje opreznijih pretpostavki) dok je najbolja procjena za pričuva šteta sukladno principima Solventnosti II obračunata kao „najbolja procjena“. Također, pričuva šteta prema računovodstvenim propisima se ne diskontira.

Premijska pričuva

Obračun najbolje procjene za premijsku pričuva temeljen je na dozvoljenom pojednostavljenju prikazanom i opisanom u Smjernici za vrednovanje tehničkih pričuva (EIOPA-BoS-14/166 HR). Najbolja procjena za premijsku pričuva obračunata je kao razlika budućih novčanih priljeva (premijski prihodi) i budućih odljeva (za buduće troškove i štete) po postojećim ugovorima o osiguranju. U izračunu je korištena pretpostavka o očekivanom % naplate budućih premija, a čija vrijednost je određena temeljem iskustva Društva u naplati za svaku pojedinu vrstu osiguranja.

Princip vrednovanja pričuve za prijenosne premije temeljen je na metodi pojedinačnog obračuna za svaki ugovor o osiguranju u visini onog dijela zaračunate premije koji se odnosi na pokriće osiguranja za osiguravateljni period nakon obračunskog razdoblja za koji se izračunava pričuva, čime se u potpunosti razlikuje u odnosu na opisan princip vrednovanja u okviru Solventnosti II.

Za razliku od tehničkih pričuva prema računovodstvenim propisima, tehničke pričuve vrednovane sukladno principima Solventnosti II kao što je gore navedeno sadrže eksplicitno određen dodatak za rizik (posebno za svaku vrstu osiguranja).

Tablica 13: Usporedba tehničkih pričuva prema računovodstvenim propisima i principima Solventnosti II na dan 31.12.2017., u tisućama kn

Vrsta osiguranja		Iznos tehničkih pričuva SII	Iznos tehničkih pričuva_ financ. izvještaji	Razlika
2	Osiguranje zaštite prihoda	1.437	1.688	-251
4	Osiguranje od odgovornosti za uporabu motornih vozila	38.279	43.285	-5.006
5	Ostale vrste osiguranja za motorna vozila	5.196	5.762	-566
7	Osiguranje od požara i ostala osiguranja imovine	2.254	3.018	-764
8	Osiguranje od opće odgovornosti	2.290	2.644	-354
	Ostale vrste osiguranja	746	902	-156
	UKUPNO	50.202	57.299	-7.097

Tehničke pričuve izračunate su primjenom metoda usklađenih s profesionalnim standardima, aktuarskom praksom i relevantnim propisima te primjerenih s obzirom na veličinu, razvojnu fazu te vrstu, opseg i složenost rizika Društva.

Iako su tehničke pričuve utvrđene na načelima razboritosti, uzimajući u obzir kratku povijest podataka o razvoju šteta, određena razina neizvjesnosti povezana s iznosom tehničkih pričuva prirodno je prisutna zbog same činjenice potencijalno mogućeg drugačijeg budućeg razvoja u odnosu na trenutačne procjene odnosno pretpostavke. Iako je pojava nedostatnosti podataka s obzirom na mladost Društva i kratku povijest razvoja šteta prilikom izračuna tehničkih pričuva rješavana na razborit i primjeren način, određena razina neizvjesnosti uslijed iste ostaje prisutna.

Društvo je provelo analizu osjetljivosti s obzirom na utjecaj preostalog razvoja šteta kao pretpostavke kod izračuna najbolje procjene za pričuvu šteta za najznačajniji dio portfelja u smislu veličine iznosa najbolje procjene za pričuvu šteta (analizom je obuhvaćeno 91% ukupnog iznosa najbolje procjene za pričuvu šteta – u okviru vrsta osiguranja 4, 5 i 8) te analizu osjetljivosti s obzirom na utjecaj promjene budućih troškova kao pretpostavke kod izračuna najbolje procjene premijske pričuve.

Analiza osjetljivosti s obzirom na promjenu +/-20% preostalog faktora razvoja šteta za navedeni dio portfelja pokazala je da osjetljivost nije toliko značajna.

Analiza osjetljivosti s obzirom na utjecaj porasta troškova kao pretpostavke kod izračuna najbolje procjene premijske pričuve 10% pokazala je smanjenje omjera minimalnog potrebnog kapitala 2,4%.

Izvešće o solventnosti i financijskom stanju

Iznosi naplativi temeljem ugovora o reosiguranju

Tablica 14: Pregled tehničkih pričuva i iznosa naplativih temeljem ugovora o reosiguranju (RR) Društva na dan 31.12.2017. i 31.12.2016, u tisućama kn

Vrsta osiguranja		31.12.2017.			31.12.2016.		
		Iznos tehničkih pričuva SII_bruto	RR	Iznos tehničkih pričuva SII_net	Iznos tehničkih pričuva SII_bruto	RR	Iznos tehničkih pričuva SII_net
1	Osiguranje medicinskih troškova	98	0	98	59	0	59
2	Osiguranje zaštite prihoda	1.437	-21	1.458	1.314	-26	1.339
4	Osiguranje od odgovornosti za uporabu motornih vozila	38.279	-68	38.347	35.208	-120	35.329
5	Ostale vrste osiguranja za motorna vozila	5.196	2.777	2.419	5.225	2.470	2.755
6	Pomorsko osiguranje, osiguranje zračnih letjelica i transportno osiguranje	544	257	287	598	323	276
7	Osiguranje od požara i ostala osiguranja imovine	2.254	814	1.440	1.280	496	784
8	Osiguranje od opće odgovornosti	2.290	851	1.439	2.821	1.134	1.687
10	Osiguranje troškova pravne zaštite	1	0	1	2	0	2
11	Osiguranje pomoći (asistencija)	31	0	31	48	0	48
12	Osiguranje raznih financijskih gubitaka	72	43	29	73	45	28
UKUPNO		50.202	4.652	45.550	46.629	4.322	42.307

Razlika između vrijednosti dobivenih sukladno principima Solventnosti II i vrijednosti u financijskim izvještajima proizlazi iz korištenja različitih pristupa na kojima se temelje ta dva vrednovanja sa stanovišta obračuna samih tehničkih pričuva.

Iznosi naplativi temeljem ugovora o reosiguranju posebno su obračunati za pričuvu šteta i premijsku pričuvu i to za svaku vrstu osiguranja odnosno homogenu grupu rizika zasebno sukladno pripadajućim ugovorima o reosiguranju i metodama korištenim za obračun pričuve šteta i premijske pričuve. Tako obračunati iznosi naplativi temeljem ugovora o osiguranju

dodatno su prilagođeni kako bi se uzeli u obzir očekivani gubici nastali zbog neispunjenja obveze druge ugovorne strane.

Promjena vrijednosti iznosa naplativih temeljem ugovora o reosiguranju u odnosu na prethodno izvještajno razdoblje proizlazi iz promjene vrijednosti najboljih procjena kao i promjene udjela u kvotnim ugovorima o reosiguranju za pojedine vrste osiguranja.

D.3 Ostale obveze

Ostale obveze vrednovane su po knjigovodstvenoj vrijednosti u financijskim izvještajima i u bilanci za potrebe solventnosti. Jedina razlika u vrednovanju odnosi se na obračunate troškove i prihod budućeg razdoblja koji u bilanci za potrebe Solventnosti II iznose 0, dok su u financijskim izvještajima iskazani. Obveze se uglavnom odnose na obveze prema dobavljačima, zaposlenicima, reosigurateljima, korisnicima ugovora o osiguranju i obveze prema državnim tijelima. Metode i pretpostavke mjerenja nisu se mijenjale.

D.4 Alternativne metode vrednovanja

Društvo primjenjuje alternativnu metodu vrednovanja za izračun fer vrijednosti zajmova: u skladu s člankom 10 (5) Delegirane uredbe 2015/35. Tržišna vrijednost zajmova računa se kao sadašnja vrijednost budućih novčanih tokova korigiranih za probability of default (PD), obzirom na nedostatak podataka o adekvatnom PD-u za specifičnu vrstu ulaganja koju predstavljaju zajmovi društvima koja ne kotiraju na burzi, Društvo je odlučilo koristiti najlošiji dostupni PD iz članka 199 (9) u iznosu 4,2%. Također, pretpostavljeni LGD (Loss Given Default) procijenjen je maksimalno konzervativno i iznosi 100%.

D.5 Sve ostale informacije

Osim gore navedenih, nema materijalno značajnih informacija u ovom poglavlju.

E. Upravljanje kapitalom

E.1 Vlastita sredstva

Temeljni cilj upravljanja kapitalom u Društvu je osiguranje dovoljnog iznosa vlastitih sredstava za pokriće minimalnog potrebnog kapitala (MCR) i potrebnog solventnog kapitala (SCR). Obzirom na veličinu i fazu poslovnog ciklusa Društva, MCR je viši od SCR-a i mjerodavan je za izračun omjera solventnosti Društva. Vlastita sredstva za pokriće SCR-a jednaka su vlastitim sredstvima za pokriće MCR-a. Cilj Društva je ostvariti omjer solventnosti od 110%. Društvo aktivno upravlja iznosom vlastitih sredstava kroz prilagodbe poslovnih politika u područjima underwritinga, ulaganja i upravljanja troškovima. Ključni faktor koji determinira ukupan financijski rezultat i posljedično iznos vlastitih sredstava je tehnički rezultat, i to prvenstveno iz osiguranja motornih vozila. Društvo kontinuirano poduzima aktivnosti u cilju ostvarivanja pozitivnog tehničkog rezultata. Dodatno, potrebna razina vlastitih sredstava se osigurava uplatama vlasnika Društva u rezerve kapitala.

U nastavku prikazujemo tablicu vlastitih sredstava u odnosu na MCR:

Tablica 15: Vlastita sredstva, MCR i omjer vlastitih sredstava u odnosu na MCR, u tisućama kuna

Pozicija	31.12.2017.	31.12.2016.
Temeljni kapital	40.000	40.000
Pričuva za usklađivanje	-9.997	-8.744
Ukupno vlastita sredstva (OF)	30.003	31.256
MCR	28.860	28.860
Omjer OF/MCR	104%	108%

Vlastita sredstva Društva sastoje se od temeljnog kapitala i pričuve za usklađivanje. Sva vlastita sredstva Društva su osnovna vlastita sredstva i Društvo nema pomoćnih vlastitih sredstava. Također, sva vlastita sredstva klasificiraju se u kategoriju 1 osnovnih vlastitih sredstava.

Razlike između kapitala u financijskim izvještajima i viška imovine nad obvezama za potrebe solventnosti nastaju zbog različitog priznavanja i vrednovanja pojedinih stavki bilance. Sam princip iskazivanja pojedinih stavki kapitala u financijskim izvještajima različit je u odnosu na principe Solventnosti II, pa shodno tomu niti usporedba nije u potpunosti primjerena.

E.2 Potrebni solventni kapital i minimalni potrebni kapital

Društvo koristi standardnu formulu za izračun potrebnog solventnog kapitala (SCR). Društvo ne koristi pojednostavljene izračune pojedinih modula rizika. U nastavku navodimo strukturu potrebnog solventnog kapitala:

Tablica 16: Potrebni solventni kapital, u tisućama kuna

Modul rizika	31.12.2017	31.12.2016
Rizik neživotnih osiguranja	16.023	14.055
Rizik zdravstvenih osiguranja	1.566	1.616
Tržišni rizik	16.291	12.785
Rizik druge ugovorne strane	2.434	2.664
Operativni rizik	1.601	1.459
Učinak diverzifikacije	-9.212	-8.152
Potrebni solventni kapital	28.703	24.427

Kako je i navedeno ranije u izvješću, potrebni solventni kapital najvećim dijelom je generiran rizikom neživotnih osiguranja i tržišnim rizikom. U strukturi SCR-a porastao je udjel tržišnog rizika uslijed povećanog ulaganja u nekretnine.

Minimalni potrebni kapital izračunat temeljem iznosa premije i pričuva po vrsti osiguranja i SCR-a (u rasponu 25%-45% SCR-a) iznosio bi 7.688 tis. kn, no kao takav nije mjerodavan, obzirom da je niži od zakonom propisanog minimalnog temeljnog kapitala.

E.3 Uporaba podmodula rizika vlasničkih vrijednosnih papira koji se temelji na trajanju pri izračunu potrebnog solventnog kapitala

Nije primjenjivo.

E.4 Razlika između standardne formule i bilo kojeg upotrijebljenog unutarnjeg modela

Nije primjenjivo.

E.5 Neusklađenost s minimalnim potrebnim kapitalom i neusklađenost s potrebnim solventnim kapitalom

Nije primjenjivo.

E.6 Sve ostale informacije

Osim gore navedenih, nema materijalno značajnih informacija u ovom poglavlju.

Prilog – godišnje kvantitativne informacije

S.02.01.02 Bilanca

Imovina		C0010
Nematerijalna imovina	R0030	
Odgođena porezna imovina	R0040	
Višak mirovinskih naknada	R0050	
Nekretnine, postrojenja i oprema za vlastitu upotrebu	R0060	309
Ulaganja (osim imovine koja se drži za ugovore povezane s indeksom i udjelima u investicijskim fondovima)	R0070	57.988
Nekretnine (osim za vlastitu upotrebu)	R0080	45.266
Udjeli u povezanim društvima, uključujući sudjelovanja	R0090	
Vlasnički vrijednosni papiri	R0100	
Vlasnički vrijednosni papiri – uvršteni	R0110	
Vlasnički vrijednosni papiri – neuvršteni	R0120	
Obveznice	R0130	4.654
Državne obveznice	R0140	4.654
Korporativne obveznice	R0150	
Strukturirani dužnički instrumenti	R0160	
Osigurani vrijednosni papiri	R0170	
Subjekti za zajednička ulaganja	R0180	7.738
Izvedenice	R0190	
Depoziti osim novčanih ekvivalenata	R0200	330
Ostala ulaganja	R0210	
Imovina koja se drži za ugovore povezane s indeksom i udjelima u investicijskim fondovima	R0220	
Kredit i hipoteke	R0230	13.935
Kredit na temelju police	R0240	
Kredit i hipoteke pojedincima	R0250	
Ostali kredit i hipoteke	R0260	13.935
Iznosi koji se mogu naplatiti na temelju ugovora o reosiguranju od:	R0270	4.651
Neživotnog osiguranja i zdravstvenog osiguranja sličnog neživotnom osiguranju	R0280	4.651
Neživotnog osiguranja isključujući zdravstveno osiguranje	R0290	4.672
Zdravstvenog osiguranja sličnog neživotnom osiguranju	R0300	-21
Životnog osiguranja i zdravstvenog osiguranja sličnog životnom osiguranju, isključujući zdravstveno osiguranje i osiguranje povezano s indeksom i udjelima u investicijskim fondovima	R0310	
Zdravstvenog osiguranja sličnog životnom osiguranju	R0320	
Životnog osiguranja, isključujući zdravstveno osiguranje i osiguranje povezano s indeksom i udjelima u investicijskim fondovima	R0330	
Životnog osiguranja povezanog s indeksom i udjelima u investicijskim fondovima	R0340	
Depoziti kod cedenata	R0350	
Potraživanja od osiguranja i posrednika	R0360	4.324
Potraživanja od reosiguranja	R0370	
Potraživanja (od kupaca, ne od osiguranja)	R0380	2.592
Vlastite dionice (koje se drže izravno)	R0390	
Dospjeli iznosi u odnosu na stavke vlastitih sredstava ili osnivački kapital koji je pozvan da se plati, ali još nije uplaćen	R0400	
Novac i novčani ekvivalenti	R0410	1.860
Sva ostala imovina, koja nije prikazana drugdje	R0420	
Ukupna imovina	R0500	85.659

Izvešće o solventnosti i financijskom stanju

Obveze		C0010
Tehničke pričuve – neživotno osiguranje	R0510	50.203
Tehničke pričuve – neživotno osiguranje (isključujući zdravstveno osiguranje)	R0520	48.668
Tehničke pričuve izračunane kao cjelina	R0530	
Najbolja procjena	R0540	46.064
Dodatak za rizik	R0550	2.604
Tehničke pričuve – zdravstveno osiguranje (slično neživotnom osiguranju)	R0560	1.535
Tehničke pričuve izračunane kao cjelina	R0570	
Najbolja procjena	R0580	1.357
Dodatak za rizik	R0590	178
Tehničke pričuve – životno osiguranje (isključujući osiguranje povezano s indeksom i udjelima u investicijskim fondovima)	R0600	
Tehničke pričuve – zdravstveno osiguranje (slično životnom osiguranju)	R0610	
Tehničke pričuve izračunane kao cjelina	R0620	
Najbolja procjena	R0630	
Dodatak za rizik	R0640	
Tehničke pričuve – životno osiguranje (isključujući zdravstveno osiguranje i osiguranje povezano s indeksom i udjelima u investicijskim fondovima)	R0650	
Tehničke pričuve izračunane kao cjelina	R0660	
Najbolja procjena	R0670	
Dodatak za rizik	R0680	
Tehničke pričuve – osiguranje povezano s indeksom i udjelima u investicijskim fondovima	R0690	
Tehničke pričuve izračunane kao cjelina	R0700	
Najbolja procjena	R0710	
Dodatak za rizik	R0720	
Nepredviđene obveze	R0740	
Pričuve osim tehničkih pričuva	R0750	
Obveze za mirovine	R0760	
Depoziti reosiguratelja	R0770	
Odgodene porezne obveze	R0780	
Izvedenice	R0790	
Dugovanja prema kreditnim institucijama	R0800	
Financijske obveze, osim dugovanja prema kreditnim institucijama	R0810	
Obveze prema osiguranju i posrednicima	R0820	1.018
Obveze prema reosiguranju	R0830	2.071
Obveze (prema dobavljačima, ne osiguranju)	R0840	2.364
Podređene obveze	R0850	
Podređene obveze koje nisu uključene u osnovna vlastita sredstva	R0860	
Podređene obveze uključene u osnovna vlastita sredstva	R0870	
Sve ostale obveze, koje nisu prikazane drugdje	R0880	
Ukupne obveze	R0900	55.656
Višak imovine nad obvezama	R1000	30.003

Izvjedšće o solventnosti i finansijskom stanju

S.05.01.02 - Premije, odštetni zahtjevi i izdaci po vrsti osiguranja

	Vrste osiguranja za: obaveze neživotnog osiguranja i reosiguranja (izravno osiguranje i prihvat u proporcionalno reosiguranje)												Ukupno	
	Osiguranje medicinskih troškova	Osiguranje zaštite prihoda	Osiguranje naknade radnice	Osiguranje od odgovornosti za uporabu motornih vozila	Oseba vrste osiguranja za motorna vozila	Pomorsko, zrakoplovno i transportno osiguranje	Osiguranje od požara i oseba osiguranje imovine	Osiguranje od opće odgovornosti	Osiguranje kredita i jamstava	Osiguranje troškova pravne zaštite	Osiguranje pomoći (asistencija)	Osiguranje raznih finansijskih gubitaka		
	C0010	C0020	C0030	C0040	C0050	C0060	C0070	C0080	C0090	C0100	C0110	C0120		C0200
Zaračunate premije														
Bruto – izravno osiguranje	R0110	138	2.139		34.773	6.782	785	6.703	1.598		3	1.008	104	54.033
Bruto – prihvat u proporcionalno reosiguranje	R0120													
Bruto – prihvat u neproporcionalno reosiguranje	R0130													
Udio reosiguratelja	R0140	0	63		1.190	3.571	499	4.516	853		0	0	62	10.754
Neto	R0200	138	2.077	0	33.583	3.211	286	2.187	745	0	3	1.008	42	43.280
Zarađene premije														
Bruto – izravno osiguranje	R0210	144	2.293		34.109	6.521	858	6.591	1.685		4	1.035	128	53.369
Bruto – prihvat u proporcionalno reosiguranje	R0220													
Bruto – prihvat u neproporcionalno reosiguranje	R0230													
Udio reosiguratelja	R0240	0	63		1.200	3.414	605	4.606	875		0	0	85	10.848
Neto	R0300	144	2.230	0	32.909	3.107	253	1.985	810	0	4	1.035	43	42.521
Nastali odštetni zahtjevi														
Bruto – izravno osiguranje	R0310	18	473		17.608	5.452	23	1.402	596		0	833	0	26.406
Bruto – prihvat u proporcionalno reosiguranje	R0320													
Bruto – prihvat u neproporcionalno reosiguranje	R0330													
Udio reosiguratelja	R0340	0	0		22	3.426	14	1.088	196		0	0	0	4.745
Neto	R0400	18	473	0	17.586	2.026	9	315	401	0	0	833	0	21.660
Promjene ostalih tehničkih pričuva														
Bruto – izravno osiguranje	R0410													
Bruto – prihvat u proporcionalno reosiguranje	R0420													
Bruto – prihvat u neproporcionalno reosiguranje	R0430													
Udio reosiguratelja	R0440													
Neto	R0500													
Nastali izdaci	R0550	159	1.795		16.508	2.557	554	5.489	1.346		133	309	24	28.874

Izvešće o solventnosti i financijskom stanju

S.05.02.01 - Premije, odštetni zahtjevi i izdaci po državi

		Matična država	Prvih 5 država (prema iznosu zaračunatih bruto premija) – obveze neživotnog osiguranja					Ukupno prvih 5 država i matična država
		C0010	C0020	C0030	C0040	C0050	C0060	C0070
	R0100							
		C0080	C0090	C0100	C0110	C0120	C0130	C0140
Zaračunate premije								
Bruto – izravno osiguranje	R0110	54.033						54.033
Bruto – prihvat u proporcionalno reosiguranje	R0120							
Bruto – prihvat u neproporcionalno reosiguranje	R0130							
Udio reosiguratelja	R0140	10.754						10.754
Neto	R0200	43.280						43.280
Zarađene premije								
Bruto – izravno osiguranje	R0210	53.369						53.369
Bruto – prihvat u proporcionalno reosiguranje	R0220							
Bruto – prihvat u neproporcionalno reosiguranje	R0230							
Udio reosiguratelja	R0240	10.848						10.848
Neto	R0300	42.521						42.521
Nastali odštetni zahtjevi								
Bruto – izravno osiguranje	R0310	26.406						26.406
Bruto – prihvat u proporcionalno reosiguranje	R0320							
Bruto – prihvat u neproporcionalno reosiguranje	R0330							
Udio reosiguratelja	R0340	4.745						4.745
Neto	R0400	21.660						21.660
Promjene ostalih tehničkih pričuva								
Bruto – izravno osiguranje	R0410							
Bruto – prihvat u proporcionalno reosiguranje	R0420							
Bruto – prihvat u neproporcionalno reosiguranje	R0430							
Udio reosiguratelja	R0440							
Neto	R0500							
Nastali izdaci	R0550	28.874						28.874

Izvjешće o solventnosti i finansijskom stanju

S.17.01.02 Tehničke priuive za neživotno osiguranje

		Izravno osiguranje i prihvatlu proporcionalno reosiguranje											Ukupno obveze neživotnog osiguranja	
		Osiguranje medicinskih troškova	Osiguranje zaštite prihoda	Osiguranje naknada radnicima	Osiguranje od odgovornosti za uporabu motornih vozila	Ostale vrste osiguranja za motorna vozila	Pomorsko, zrakoplovno i transportno osiguranje	Osiguranje od požara i ostala osiguranja imovine	Osiguranje od opće odgovornosti	Osiguranje kredita i jamstva	Osiguranje troškova pravne zaštite	Osiguranje pomoći (asistencija)		Osiguranje raznih finansijskih gubitaka
		C0020	C0030	C0040	C0050	C0060	C0070	C0080	C0090	C0100	C0110	C0120		C0130
Tehničke priuive izračunane kao cjelina	R0010													
Ukupni iznos koji se mogu naplatiti od reosiguranja / subjekta posebne namjene i reosiguranja ograničenog rizika nakon prilagodbe	R0030													
Tehničke priuive izračunane kao zbroj najbolje procjene i dodatka za rizik														
Najbolja procjena														
Priuive za premije														
Bruto	R0060	33	651		14.247	2.940	164	1.317	808		0	10	6	20.177
Ukupni iznos koji se mogu naplatiti od reosiguranja / subjekta posebne namjene i reosiguranja ograničenog rizika nakon prilagodbe	R0140	0	-21		-365	1.618	41	315	197		0	0	2	1.787
Neto najbolja procjena priuiva za premije	R0150	33	672	0	14.612	1.322	123	1.002	611	0	0	10	5	18.390
Priuive za oštete zahtjeve														
Bruto	R0160	35	638	0	21.851	2.145	369	766	1.368	0	1	5	64	27.243
Ukupni iznos koji se mogu naplatiti od reosiguranja / subjekta posebne namjene i reosiguranja ograničenog rizika nakon prilagodbe	R0240	0	0	0	297	1.159	216	498	653	0	0	0	41	2.865
Neto najbolja procjena priuiva za oštete zahtjeve	R0250	35	638	0	21.554	986	153	268	715	0	1	5	23	24.379
Ukupno najbolja procjena – bruto	R0260	68	1.289	0	36.098	5.086	533	2.083	2.177	0	1	15	71	47.421
Ukupno najbolja procjena – neto	R0270	68	1.310	0	36.167	2.308	276	1.270	1.326	0	1	15	28	42.769
Dodatak za rizik	R0280	30	148		2.181	111	11	171	113		0	16	2	2.782
Iznos privremenog odbitka tehničkih priuiva														
Tehničke priuive izračunane kao cjelina	R0290													
Najbolja procjena	R0300													
Dodatak za rizik	R0310													
Tehničke priuive – ukupno														
Tehničke priuive – ukupno	R0320	98	1.437	0	38.279	5.196	544	2.254	2.290	0	1	31	72	50.202
Iznos koji se mogu naplatiti od reosiguranja / subjekta posebne namjene i reosiguranja ograničenog rizika nakon prilagodbe	R0330	0	-21	0	-68	2.777	257	814	851	0	0	0	43	4.652
Tehničke priuive umanjeno za iznose koji se mogu naplatiti od reosiguranja / subjekta posebne namjene i reosiguranja ograničenog rizika nakon prilagodbe	R0340	98	1.458	0	38.347	2.419	287	1.440	1.439	0	1	31	29	45.550

Izvješće o solventnosti i finansijskom stanju

S.19.01.21 Odštetni zahtjevi neživotnog osiguranja

		Razvojna godina															
Godina		0	1	2	3	4	5	6	7	8	9	10 & +		U tekućoj godini	Zbroj godina (kumulativno)		
		C0010	C0020	C0030	C0040	C0050	C0060	C0070	C0080	C0090	C0100	C0110		C0170	C0180		
Ranije	R0100													R0100			
N-9	R0160													R0160			
N-8	R0170													R0170			
N-7	R0180													R0180			
N-6	R0190	2.424	792	145	45	32	-28	-28						R0190	-28	3.381	
N-5	R0200	5.844	3.520	237	375	38	53							R0200	53	10.068	
N-4	R0210	6.447	2.765	1.137	164	117								R0210	117	10.630	
N-3	R0220	8.824	3.945	266	53									R0220	53	13.088	
N-2	R0230	14.319	4.912	699										R0230	699	19.930	
N-1	R0240	15.822	6.565											R0240	6.565	22.387	
N	R0250	18.946												R0250	18.946	18.946	
														Ukupno	R0260	26.406	98.429

Izvešće o solventnosti i financijskom stanju

Bruto nediskontirana najbolja procjena pričuva za odštetne zahtjeve (apsolutni iznos)

		Razvojna godina													
Godina		0	1	2	3	4	5	6	7	8	9	10 & +	Kraj godine (diskontirani podaci)		
		C0200	C0210	C0220	C0230	C0240	C0250	C0260	C0270	C0280	C0290	C0300	C0360		
Ranije	R0100												R0100		
N-9	R0160												R0160		
N-8	R0170												R0170		
N-7	R0180												R0180		
N-6	R0190							98					R0190	98	
N-5	R0200						610						R0200	610	
N-4	R0210					330							R0210	330	
N-3	R0220				1.647								R0220	1.647	
N-2	R0230			2.589									R0230	2.589	
N-1	R0240		5.931										R0240	5.931	
N	R0250	16.739											R0250	16.739	
													Ukupno	R0260	27.945

Izvjешće o solventnosti i finansijskom stanju

S.23.01.01 Vlastita sredstva

		Ukupno	Kategorija 1 – oslobođeno od ograničenja
		C0010	C0020
Osnovna vlastita sredstva prije odbitka sudjelovanja u drugom finansijskom sektoru kako je predviđeno u članku 68. Delegirane uredbe (EU) 2015/35			
Redovni dionički kapital (uključujući vlastite dionice)	R0010	40.000	40.000
Premije na emitirane dionice povezane s redovnim dioničkim kapitalom	R0030		
Osnivački kapital, doprinosi članova ili istovjetna stavka osnovnih vlastitih sredstava za društva za uzajamno osiguranje ili društva koja djeluju po načelu uzajamnosti	R0040		
Podređeni računi članova društva za uzajamno osiguranje	R0050		
Višak sredstava	R0070		
Povlaštene dionice	R0090		
Premije na emitirane dionice povezane s povlaštenim dionicama	R0110		
Pričuva za usklađivanje	R0130	-9.997	-9.997
Podređene obveze	R0140		
Iznos jednak vrijednosti neko odgođene porezne imovine	R0160		
Ostale stavke koje je nadzorno tijelo odobrilo kao osnovna vlastita sredstva, a koje nisu prethodno naznačene	R0180		
Vlastita sredstva iz finansijskih izvješćaja koja ne bi smjela biti predstavljena pričuvom za usklađivanje i ne ispunjavaju kriterije da budu razvrstana kao vlastita sredstva prema Solventnosti II			
Vlastita sredstva iz finansijskih izvješćaja koja ne bi smjela biti predstavljena pričuvom za usklađivanje i ne ispunjavaju kriterije da budu razvrstana kao vlastita sredstva prema Solventnosti II	R0220		
Odbitci			
Odbitci sudjelovanja u drugim finansijskim društvima, uključujući neregulirana društva koja obavljaju finansijske djelatnosti	R0230		
Ukupna osnovna vlastita sredstva nakon odbitaka	R0290	30.003	30.003
Pomoćna vlastita sredstva			
Neuplaćeni i nepozvani redovni dionički kapital opoziv na poziv	R0300		
Neuplaćeni i nepozvani osnivački kapital, doprinosi članova ili istovjetna stavka osnovnih vlastitih sredstava za društva za uzajamno osiguranje ili društva koja djeluju po načelu uzajamnosti, opozivi na poziv	R0310		
Neuplaćene i nepozvane povlaštene dionice opozive na poziv	R0320		
Pravno obvezujuća obveza za upisivanje i plaćanje podređenih obveza na zahtjev	R0330		
Akreditivi i jamstva na temelju članka 96. stavka 2. Direktive 2009/138/EZ	R0340		
Akreditivi i jamstva osim onih na temelju članka 96. stavka 2. Direktive 2009/138/EZ	R0350		
Dodatni pozivi članovima na temelju članka 96. stavka 3. prvog podstavka Direktive 2009/138/EZ	R0360		
Dodatni pozivi članovima osim onih na temelju članka 96. stavka 3. prvog podstavka Direktive 2009/138/EZ	R0370		
Ostala pomoćna vlastita sredstva	R0390		
Ukupna pomoćna vlastita sredstva	R0400		
Dostupna i prihvatljiva vlastita sredstva			
Ukupna dostupna vlastita sredstva za pokrivanje potrebnog solventnog kapitala	R0500	30.003	30.003
Ukupna dostupna vlastita sredstva za pokrivanje minimalnog potrebnog kapitala	R0510	30.003	30.003
Ukupna prihvatljiva vlastita sredstva za pokrivanje potrebnog solventnog kapitala	R0540	30.003	30.003
Ukupna prihvatljiva vlastita sredstva za pokrivanje minimalnog potrebnog kapitala	R0550	30.003	30.003
Potrebni solventni kapital	R0580	28.703	
Minimalni potrebni kapital	R0600	28.860	
Omjer prihvatljivih vlastitih sredstava i potrebnog solventnog kapitala	R0620	105%	
Omjer prihvatljivih vlastitih sredstava i minimalnog potrebnog kapitala	R0640	104%	

Pričuva za usklađivanje

		C0060
Pričuva za usklađivanje		
Višak imovine nad obvezama	R0700	30.003
Vlastite dionice (koje se drže izravno i neizravno)	R0710	
Predvidive dividende, raspodjele i naknade	R0720	
Ostale stavke osnovnih vlastitih sredstava	R0730	40.000
Prilagodba za ograničene stavke vlastitih sredstava u odnosu na portfelje uravnotežene prilagodbe i namjenske fondove	R0740	
Pričuva za usklađivanje	R0760	-9.997
Očekivana dobit		
Očekivana dobit uključena u buduće premije – djelatnost životnog osiguranja	R0770	
Očekivana dobit uključena u buduće premije – djelatnost neživotnog osiguranja	R0780	
Ukupna očekivana dobit uključena u buduće premije	R0790	

Izvjешće o solventnosti i finansijskom stanju

S 25.01.01. Potrebni solventni kapital – za društva koja primjenjuju standardnu formulu

		Bruto potrebni solventni kapital
		C0110
Tržišni rizik	R0010	16.023
Rizik neispunjenja obveza druge ugovorne strane	R0020	2.434
Preuzeti rizik životnog osiguranja	R0030	
Preuzeti rizik zdravstvenog osiguranja	R0040	1.566
Preuzeti rizik neživotnog osiguranja	R0050	16.291
Diversifikacija	R0060	-9.212
Rizik nematerijalne imovine	R0070	
Osnovni potrebni solventni kapital	R0100	27.102
		C0100
Operativni rizik	R0130	1.601
Sposobnost tehničkih pričuva da pokriju gubitke	R0140	
Sposobnost odgođenih poreza da pokriju gubitke	R0150	
Potrebni kapital za djelatnost koja se obavlja u skladu s člankom 4. Direktive 2003/41/EZ	R0160	
Potrebni solventni kapital bez kapitalnog dodatka	R0200	28.703
Već utvrđeni kapitalni dodatak	R0210	
Potrebni solventni kapital	R0220	28.703
Ostale informacije o potrebnom solventnom kapitalu		XXXXXXXXXX
Potrebni kapital za podmodul rizika vlasničkih vrijednosnih papira koji se temelji na trajanju	R0400	
Ukupni iznos pretpostavljenog potrebnog solventnog kapitala za preostali dio	R0410	
Ukupni iznos pretpostavljenog potrebnog solventnog kapitala za namjenske fondove	R0420	
Ukupni iznos pretpostavljenog potrebnog solventnog kapitala za portfelje uravnotežene prilagodbe	R0430	
Diversifikacijski učinci zbog agregiranja pretpostavljenog potrebnog solventnog kapitala za namjenske fondove za članak 304	R0440	

Izvjelje o solventnosti i financijskom stanju

S 28.01.01. Minimalni potrebni kapital – samo djelatnost životnog osiguranja ili reosiguranja ili samo djelatnost neživotnog osiguranja ili reosiguranja

		C0010
MCR _{NL} Rezultat	R0010	7.688

		Neto (bez reosiguranja / subjekta posebne namjene) najbolja procjena i tehničke pričuve izračunane kao cjelina	Neto (bez reosiguranja) zaračunate premije u zadnjih 12 mjeseci
		C0020	C0030
Osiguranje i proporcionalno reosiguranje medicinskih troškova	R0020	68	138
Osiguranje i proporcionalno reosiguranje zaštite prihoda	R0030	1.310	2.077
Osiguranje i proporcionalno reosiguranje naknada radnicima	R0040	0	0
Osiguranje i proporcionalno reosiguranje od odgovornosti za upotrebu motornih vozila	R0050	36.167	33.583
Ostalo osiguranje i proporcionalno reosiguranje za motorna vozila	R0060	2.308	3.211
Pomorsko, zrakoplovno i transportno osiguranje i proporcionalno reosiguranje	R0070	276	286
Osiguranje od požara i ostala osiguranja imovine i s njima povezano proporcionalno reosiguranje	R0080	1.270	2.187
Osiguranje i proporcionalno reosiguranje od opće odgovornosti	R0090	1.326	745
Osiguranje i proporcionalno reosiguranje kredita i jamstava	R0100	0	0
Osiguranje i proporcionalno reosiguranje troškova pravne zaštite	R0110	1	3
Osiguranje i proporcionalno reosiguranje pomoći (asistencija)	R0120	15	1.008
Osiguranje i proporcionalno reosiguranje raznih financijskih gubitaka	R0130	28	42
Neproporcionalno zdravstveno reosiguranje	R0140		
Neproporcionalno reosiguranje od nezgoda	R0150		
Neproporcionalno pomorsko, zrakoplovno i transportno reosiguranje	R0160		
Neproporcionalno reosiguranje imovine	R0170		

		C0070
Linearni minimalni potrebni kapital	R0300	7.688
Potrebni solventni kapital	R0310	28.703
Gornji prag minimalnog potrebnog kapitala	R0320	12.916
Donji prag minimalnog potrebnog kapitala	R0330	7.176
Kombinirani minimalni potrebni kapital	R0340	7.688
Apsolutni prag minimalnog potrebnog kapitala	R0350	28.860
		C0070
Minimalni potrebni kapital	R0400	28.860